

TIGA VALENCE ROMANS

# fabrique

## d'entreprises de territoire

# LE BILAN

2018 > 2025

# ÉDITO

La FabT est née d'un partenariat inédit entre Valence Romans Agglo et le Groupe Archer, soutenu par l'État dans le cadre du programme *Territoire d'innovation de grande ambition*. Sa vocation : faire du territoire un laboratoire d'expérimentation et de coopération au service de l'économie à impact positif.

Depuis 2018, la FabT a accompagné la transformation de notre tissu économique local en mobilisant une diversité d'acteurs : citoyens, entreprises, associations, institutions, chercheurs, collectivités. Cette gouvernance partagée a permis de relier innovation sociale, développement économique et transition écologique, dans une logique d'ancrage territorial.

Les résultats sont concrets : plus de 120 entreprises à impact ont vu le jour, plus de 80 partenaires publics et privés se sont engagés, et de nombreux projets collectifs sont devenus des structures pérennes, qu'il s'agisse de coopératives, d'entreprises de l'économie circulaire ou d'initiatives citoyennes autour de l'alimentation, de l'énergie ou du réemploi. Ces démarches ont contribué à structurer un écosystème de coopération et à diffuser de nouvelles pratiques entrepreneuriales.

Ce bilan est organisé autour de cinq grands chapitres qui retracent les fondements et les réalisations de la FabT :

- **Créer une gouvernance innovante**, alliant partenaires publics et privés dans une dynamique d'hybridation ;
- **Transformer l'économie locale**, en stimulant l'entrepreneuriat à impact et la coopération entre acteurs économiques ;
- **Former et accompagner**, avec l'École des entrepreneurs du territoire, pour renforcer les compétences et l'ancrage local ;
- **Évaluer et mesurer l'impact**, à travers une méthode partagée et la contribution de la recherche académique ;
- **Projeter l'avenir**, en identifiant les conditions de réussite et les leviers pour pérenniser les innovations.

La création de **Valence Romans Innov'**, lancée officiellement le 2 juillet 2025, marque la continuité de cette dynamique en allant encore plus loin. Cette structure a pour mission d'articuler les forces du territoire autour des questions d'impact et d'innovation économique, technologique et industrielle, tout en poursuivant les principes de coopération et de gouvernance partagée.

Ainsi, l'histoire engagée depuis 2018 se prolonge sous une autre forme : celle d'un territoire qui apprend, innove et agit collectivement pour construire son avenir.

Le Président de  
Valence Romans Agglo  
Maire de Valence

Le Vice-Président en  
charge de l'économie  
Adjoint au Maire  
de Valence

Le Président du  
Groupe Archer

## SOMMAIRE

### Retour sur les dates clés 04-15

Panorama des Start-ups de territoire	12
Le bilan en un clin d'œil	14

### Pour aller plus loin 16-49

1. Créer une gouvernance innovante	17-25
2. Transformer l'économie locale	26-30
3. Améliorer la cohésion sociale	31-37
4. Répondre aux enjeux environnementaux	38-45
5. Construire un nouveau récit de territoire	46-49

### La FabT au coeur d'un éco-système 50-53

### Et après 54-55

Les partenaires	56
L'annuaire des start-ups	57-61



# RETOUR SUR LES DATES CLÉS

## 2016 : LE DÉMARRAGE

### ► 1<sup>RE</sup> soirée de Start-up de territoire en France organisée par le groupe Archer

Pendant cette soirée d'idéation, 250 personnes réparties dans 10 ateliers thématiques (mobilités, énergies, économie circulaire, déchets...) ont imaginé une vingtaine de start-up de territoire, dont VoisiWatt, Sneak-up, Re-Sources, la conserverie solidaire, Ma bouteille s'appelle Reviens... Cela a aussi été l'occasion de construire et de tester la méthodologie d'animation des soirées.

## 2018



### 1 492 aventuriers

participent à la grande soirée de Start up de territoire. Des citoyens se lancent alors dans l'aventure de l'entrepreneuriat collectif avec la création de Voisiwatt, Ma bouteille s'appelle reviens, Rovalterre...

**Valence Romans Agglo et le groupe Archer initient un partenariat inédit** pour répondre à un appel à projets de l'État.

Objectif : redonner du pouvoir économique aux citoyens et transformer l'écosystème entrepreneurial local vers plus d'impact.

Cette soirée a été un élément déterminant dans le choix de notre territoire par l'État, permettant au projet d'obtenir la note de 20/20 concernant la mobilisation citoyenne.

## 2019



### Lauréats !

Valence Romans Agglo et le groupe Archer, en s'associant, parviennent à décrocher le financement de l'État.

### 22,1 M€ au total

6,9 M€ de subventions  
et 15,2 M€ de financement  
en participation au capital.



■ 2020

## La FabT est créée

pour porter  
le programme TIGA

Plus de 80 partenaires  
sont mobilisés.

### TIGA : territoire d'innovation de grande ambition

Lancée par l'État, l'action Territoire d'innovation a pour objectif de développer à grande échelle des innovations répondant à des besoins de transformation exprimés par les acteurs des territoires lauréats.

2 000

c'est le nombre de personnes attirées par l'envie de changer le monde qui participent au premier Up'percut forum, en septembre, entre deux confinements.



■ 2021

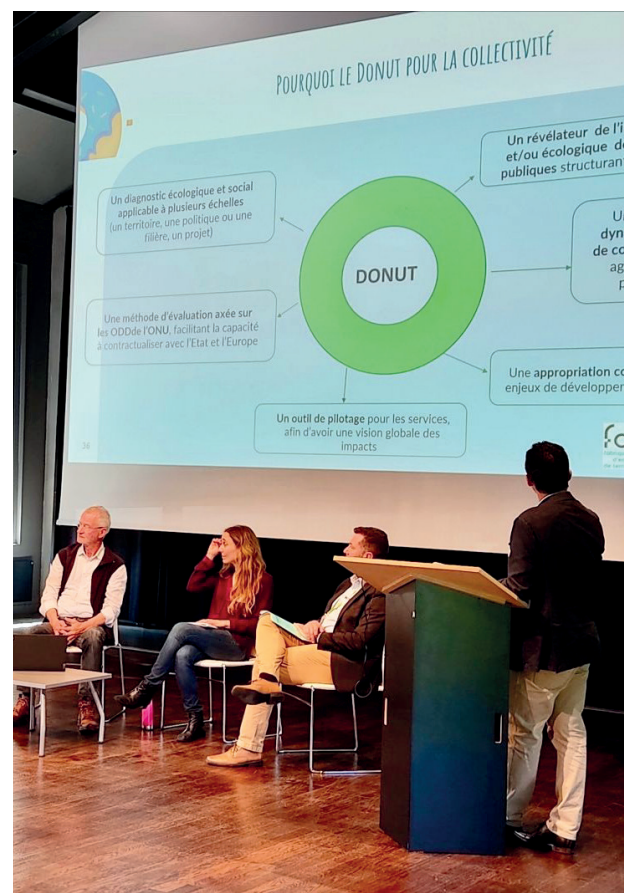


## 1<sup>RE</sup> levée de fonds au bénéfice de Villages Vivants

accompagné par la FabT avec la Caisse des Dépôts.

## La théorie du donut

De manière expérimentale, la théorie du donut est appliquée aux politiques publiques de l'Agglo, avec le soutien de la FabT.



## 1<sup>RE</sup> session de formation collective

à la création d'entreprise à impact,  
co-portée avec Ronalpia.



## 1<sup>ER</sup> Up'percut camp

une journée d'échanges avec les chercheurs du Laboratoire Pacte, chargés d'évaluer l'organisation et l'activité de la FabT.

■ 2022

1 300

c'est le nombre de participants au 2<sup>e</sup> Up'percut forum qui offre une visibilité accrue aux entreprises accompagnées par la FabT.



## 1<sup>ER</sup> appel à projets

Organisé par la FabT, il intègre le programme national Coopter pour accompagner le projet Re-sources, la maison de retraite du futur.



## 12 entrepreneurs accompagnés

### lors de la 1<sup>re</sup> session de l'École des entrepreneurs de territoire,

fruit d'un nouveau partenariat avec l'Arcoop, elle propose une formation à tout porteur de projet qui souhaite s'ancrer sur le territoire et réfléchir à l'impact de son activité en faveur des transitions écologiques, sociales et sociétales.



■ 2023



## ► 12 entrepreneurs accompagnés

**lors de la 1<sup>re</sup> session Alim'en'terre de l'École des entrepreneurs**

grâce à un travail partenarial avec le Département autour de l'alimentation, avec l'organisation de soirées d'idéation ciblant cette thématique.

## 1 nouvel appel à projets est lancé

39 candidatures sont reçues. Parmi elles, 15 sont présentées devant le comité stratégique et 9 sont sélectionnées : Agrinichors, The Roof, les Zaza, La Roue, L'art des Choix, Papilles Sauvages, Collembole, La Table de Cana, Cosmébio.

## Le Département intègre le Conseil d'administration de la FabT.

## 2 nouvelles levées de fonds

sont initiées par la FabT avec la Caisse des dépôts pour de jeunes entreprises prometteuses du territoire : Hevatech et Dracula Technologies.



## ► C'est aussi un temps d'évaluation et de réflexion,

avec le bilan à mi-parcours, qui permet de définir les axes de travail à renforcer pour 2024.



■ 2024

## 50 personnes mobilisées lors de la 1<sup>re</sup> soirée "Booster"

pour engager les habitants autour de 3 projets accompagnés par la FabT.



## 1 400 personnes participent à la 3<sup>e</sup> édition de l'Up'percut forum

sur la thématique "Nourrir le futur".



## 80 personnes viennent assister aux tables rondes de l'Up'percut camp

et à la restitution de l'évaluation de la FabT par le Laboratoire Pacte.



## 1 levée de fonds au bénéfice de La Ferme Intégrale pour accompagner leur changement d'échelle

ET 2025

## Cloture !

C'est la date prévisionnelle de **clôture du programme**, mais c'est aussi un temps d'évaluation et de construction de l'avenir.





## ANITA DUVAL

Directrice de l'association  
Start-up de territoire national

### « Start-up de territoire : développons ensemble les solutions qui vont changer nos vies là où l'on vit ! »

Chaque dynamique Start-up de territoire vise à faire émerger des solutions durables répondant aux défis essentiels de nos territoires et à créer des activités et de l'emploi en révélant l'engagement de chacune et chacun.

Aujourd'hui, 17 territoires sont labellisés pour porter localement cette démarche de mobilisation citoyenne et d'entrepreneuriat collectif. 564 projets entrepreneuriaux ont été accompagnés, 691 emplois créés, plus de 17 800 participants ont pu partager leurs rêves et leurs idées lors d'événements créatifs et 5 600 personnes se sont engagées localement. Et tout cela porte ses fruits : par exemple, la mesure d'impact menée à Strasbourg indique que 8 % de la population de l'Eurométropole bénéficie de l'action du Labo des partenariats labellisé Start-up de territoire.

#### **Notre rêve : inspirer des équipes partout en France**

Comment mobiliser les acteurs et citoyens locaux, recueillir leurs rêves, réfléchir collectivement à des solutions et leur donner vie ? En 2023-2024, une première promotion d'équipes de territoires a été accompagnée avec le parrainage d'un territoire expérimenté, des partages de savoir-faire et un accès aux outils et projets développés dans le réseau. En 2024-2025, une seconde promotion se lance. Les équipes de Miramas et d'Amiens



parrainées par l'équipe de Valence-Romans ont été labellisées en 2024 en même temps que l'équipe du Luxembourg. 7 équipes sont actuellement en lancement à Poitiers, Caen, les Mureaux, le Sud est parisien, Épinal, le Haut-Doubs et la Guyane.

#### **Une communauté participative et apprenante active depuis 7 ans**

L'association interterritoriale Start-up de territoire anime le réseau participatif des territoires engagés dans la démarche, favorise l'expérimentation et le partage, et accompagne le développement de la dynamique sur de nouveaux territoires.

Le réseau forme une communauté participative et apprenante qui échange régulièrement pour croiser les regards et s'enrichir des expérimentations menées localement. En octobre 2024, 30 personnes de 10 territoires ont pu se réunir pour une Agora avec partages d'expériences et réflexions collectives sur les synergies interterritoriales. Les retours de chercheurs sur la dynamique à Valence-Romans, partagés dans le cadre de l'Up'percut Camp le 3 décembre 2024, ont été éclairants et inspirants pour tout le réseau des territoires engagés. »

La dynamique de notre territoire a joué un rôle majeur dans la mise en place de l'association nationale SUT. Aujourd'hui, elle assure le lien avec les autres territoires et accompagne l'équipe de Valence Romans autour de nouveaux leviers de mobilisation citoyenne et l'élaboration d'un outil de mesure d'impact pour les porteurs de projets.

START-UP  
DE TERRITOIRE



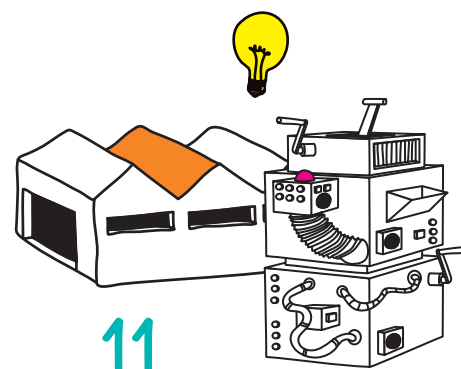
# PANORAMA

## des Start-ups de territoire

### SECTEURS D'ACTIVITÉS



**8** Services



**11**

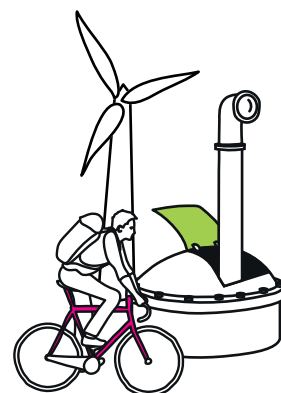
Production et industrie  
manufacturière



**28** Agriculture  
et alimentation



**12** Santé et  
action sociale



**18**

Cadre de vie  
(déchets / énergie  
mobilité / loisirs)

### ORIGINE DES ENTREPRENEURS

**42** intrépides  
incubés

dans le cadre du co-portage  
avec Ronalpia

**28** entrepreneurs  
de territoire

formés avec l'Arcoop  
dont 10 dans le cadre  
de la promo Alim'en'terre  
(en partenariat avec le Département et  
la Chambre d'agriculture de la Drôme)

**12** projets lauréats  
d'appels à projets

**11** projets  
issus de soirées  
d'idéation

### DES MODES DE GOUVERNANCE ENTREPRENEURIAUX INNOVANTS

**27** associations

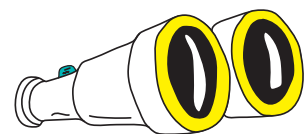
**12** coopératives

De nombreux projets  
accompagnés

**32** projets  
subventionnés

**4** accompagnés  
à la levée de fonds  
(Villages Vivants, Dracula,  
Hevatech, La Ferme Intégrale)

# LE BILAN en un clin d'œil



## DES PROMESSES TENUES

- Des innovations de nature multiple (sociale, technique, environnementale...)
- Un territoire mis en mouvement
- La création d'un écosystème de coopération

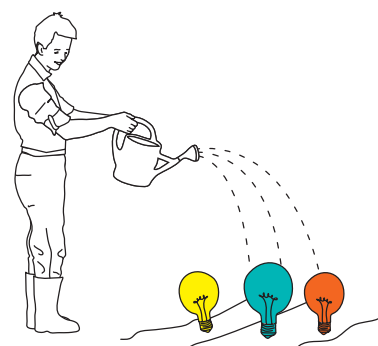


## DES IMPACTS MESURABLES ET MESURÉS

(Évaluation par le Laboratoire Pacte)

- Une gouvernance innovante qui a provoqué une transformation des organisations
- L'émergence de nouveaux récits et de nouvelles représentations économiques
- La création de plus de 90 Start-ups de territoire

Qui ont permis à notre territoire de gagner en visibilité et en dynamisme



## DES PRÉCONISATIONS POUR LA SUITE

- Consolider les innovations, faire le lien avec l'activité industrielle du territoire
- Associer les acteurs culturels pour créer de nouveaux imaginaires



## LES CONDITIONS POUR RÉUSSIR

- Viser le long terme
- Adopter une posture robuste : un territoire apprenant dans un contexte fluctuant

# EN CHIFFRES



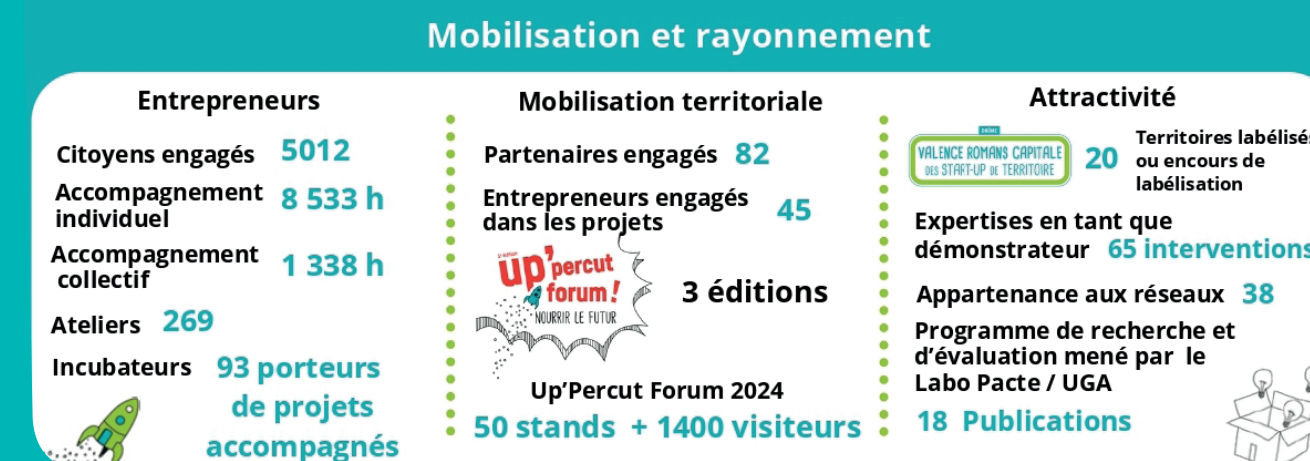
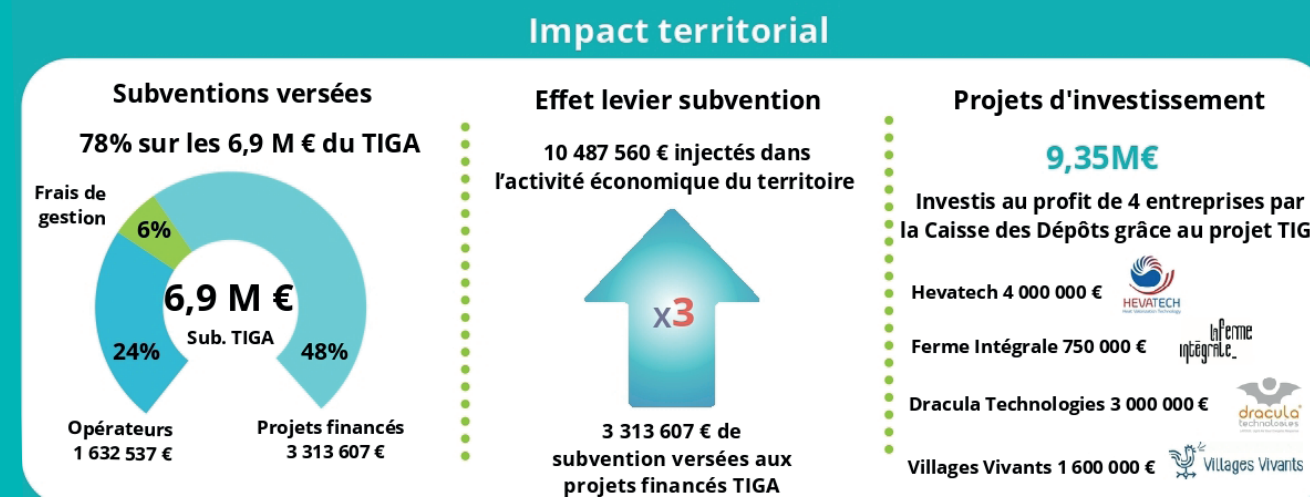
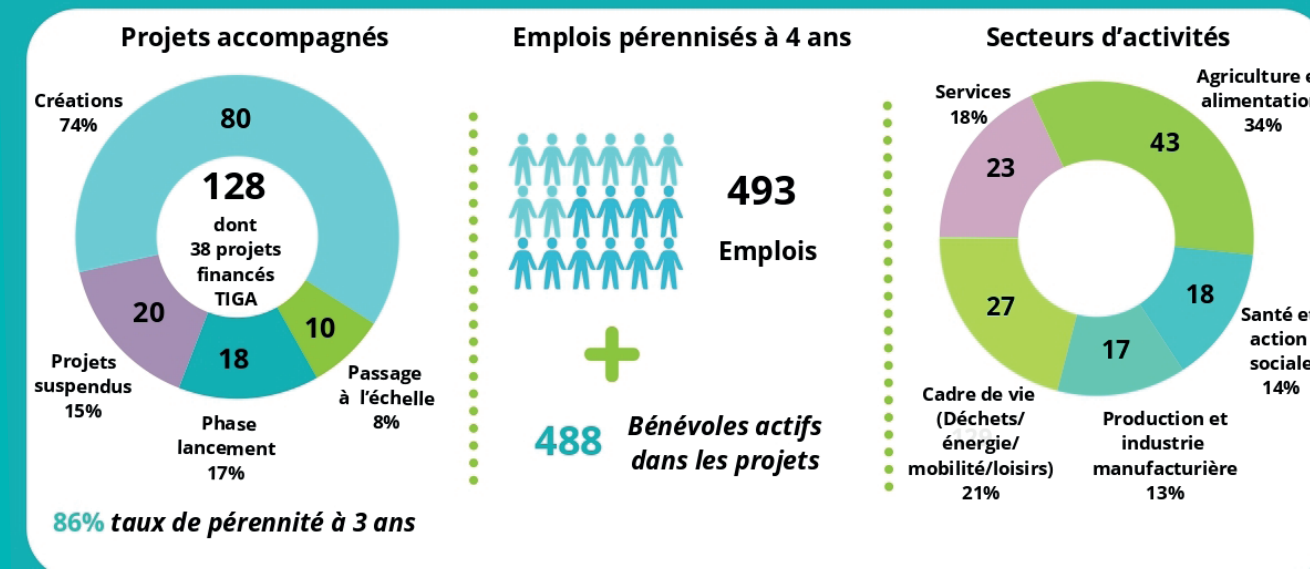
## UN TERRITOIRE EN ACTION

(chiffres consolidés Juin 2020-Février 2025)

Les compteurs de la dynamique

**fabt**

fabrique  
d'entreprises  
de territoire





POUR ALLER  
**PLUS LOIN**

# 1. Créer une gouvernance INNOVANTE

## L'AMBITION

La FabT est une structure originale créée par Valence Romans Agglo et le Groupe Archer. C'est le premier acteur territorial de développement de l'économie à impact positif. Ce hub de coopération et d'expérimentation a été mis en place pour stimuler la création d'entreprises qui produisent et pensent impact positif. L'endroit idéal pour croiser tous les profils de citoyens et tout l'écosystème local : curieux, créatifs, entrepreneurs, inventeurs, chercheurs, étudiants, ingénieurs, retraités actifs... Ils ont en commun une formidable envie de créer de nouvelles solutions qui vont changer le monde.

**La FabT est co-pilotée par un conseil d'administration et par un comité stratégique.**

Le conseil d'administration est présidé par Valence Romans Agglo. Il est composé d'élus de l'Agglo, du Département de la Drôme et de deux chefs d'entreprise. Il valide les orientations qui sont impulsées par le comité stratégique.

Le comité stratégique est présidé par le Groupe Archer et constitué de citoyens, dirigeants représentant des clubs d'entreprises, représentants de l'université, du Département de la Drôme et de la French Tech qui se retrouvent une fois par mois pour proposer les orientations stratégiques qui seront débattues et actées par le conseil d'administration. Il impulse les actions de la FabT concernant l'accompagnement financier des Start-up et les prises de participations par l'État dans certaines jeunes pousses technologiques à fort potentiel de croissance. Il intervient aussi dans la mise en œuvre de dispositifs de formation à l'image de l'école de l'entrepreneuriat. C'est le centre névralgique du dispositif FabT.

Cette double gouvernance constitue l'originalité du pilotage de la FabT et permet une dynamique d'hybridation, facteur déterminant pour le développement de l'écosystème.

# LE COMITÉ STRATÉGIQUE

## CLÉMENCE RICHEUX

Directrice d'Arcoop

### Pourquoi avoir accepté de participer au comité stratégique ?

J'avais participé à la première soirée Start-up et l'entreprise que j'ai géré pendant des années, Ma Bouteille s'appelle Reviens, est née de cette initiative. C'était donc une manière de renvoyer l'ascenseur, et de m'impliquer pour un développement local économique en phase avec mes valeurs. C'est tout l'objet de la boussole, qui est un outil sur lequel nous avons travaillé en Costrat, de traduire ces valeurs de développement local à impact positif à travers ses 4 axes : économique, territorial, environnemental et social.

### Quelle est votre expérience personnelle vis-à-vis de Start-Up de territoire ?

La dynamique SUT m'a permis de me sentir plus forte pour lancer Ma bouteille s'appelle reviens. Avec SUT, on se sent réellement porté par le territoire, on n'est plus seul.

### Et du côté de l'entreprise ?

Grâce à l'apport financier du TIGA, on a pu déployer beaucoup plus facilement l'entreprise, tandis que la dimension citoyenne nous a aidé à mobiliser le consommateur final (ce qui était un indispensable pour notre activité qui repose sur un changement de pratiques), et a facilité des partenariats avec des financeurs ou d'autres acteurs économiques.

### Votre rêve pour la suite ?

D'abord, que la dynamique SUT perdure. Ce que ça a impulsé sur le territoire, c'est à la fois impalpable et absolument nécessaire. Ensuite, que le Costrat évolue en conservant ce qui a fait son intérêt, c'est-à-dire la diversité de ses membres et leur transversalité pour avoir une vision à 360. Ça aide à casser les barrières et ça permet de penser hors cadre et de faire émerger des projets innovants. Enfin, l'enjeu pour moi pour la suite, c'est que la nouvelle structure crée des passerelles entre ses différents piliers : impact, tech et industrie.



## MARIE-LAURE GALLAND

Vice-présidente du club d'entreprises Entreprises Romans Bourg-de-Péage

### Pourquoi avoir accepté de participer au comité stratégique ?

Le modèle constituant une alliance des acteurs (collectivités publiques, entreprises installées sur le territoire et Start-up) était innovant et porteur de sens. L'association des Entreprises de Romans Bourg-de-Péage a donc souhaité prendre une part active en participant au comité stratégique.

Rassembler dans une structure : les moyens financiers et humains des collectivités publiques, l'expérience des entreprises du territoire et de leurs dirigeants, et l'accompagnement des start-up sur des projets innovants en matière humaine, environnementale et sociale peut être vertueux et efficace. En effet associer les idées des créateurs de start-up, l'expérience des entrepreneurs du territoires et le savoir-faire des collectivités est un trio que je considère comme gagnant. Il permet notamment de laisser du temps aux projets pour grandir.

### Quelle est votre expérience personnelle vis-à-vis de Start-Up de territoire ?

Mon expérience a été enrichissante au regard des projets des start-up de leurs dirigeants. Mais elle a un peu manqué de réalité dans l'accompagnement et dans la présence sur le terrain.

Il a été également difficile d'associer les habitants aux projets. Mais l'enjeu n'est-il pas plutôt de réveiller la part citoyenne de chaque partie prenante ?

### Votre rêve pour la suite ?

Que l'impact social et sociétal de cette démarche d'accompagnement soit réel et que ce modèle conduise à des résultats économiques et humains plus grands au regard de l'énergie et des moyens financiers investis.



## MARC LOPEZ

Président de Voisiwatt, membre de l'association Re-sources

### Pourquoi avoir accepté de participer au comité stratégique ?

Parce que je voulais que les citoyens, les habitants des « quartiers », les acteurs des centres sociaux et des mouvements d'éducation populaire soient représentés.

Les solutions pour améliorer le vivre-ensemble nous concernent tous.

### Quelle est votre expérience personnelle vis-à-vis de Start-Up de territoire ?

Je fais partie de l'équipe fondatrice de la dynamique lancée en 2015. Dès la 1<sup>re</sup> heure, j'ai nourri cette dynamique en participant à la construction de la toute 1<sup>re</sup> soirée qui a eu lieu en février 2016. Par la suite, j'ai été animateur et garant de l'esprit SUT dans différents projets de Start-up de Territoire où je me suis investi. J'ai également participé à la dynamique nationale, en étant présent lors du lancement à Lons-le-Saunier, à Strasbourg ainsi qu'aux différents échanges entre territoires, ou entre projets similaires de territoires différents.

### Du côté des citoyens et des centres sociaux

Il y a une vraie fierté des habitants d'être porteurs de projets de Start-up de territoire. D'habitude, ils sont éloignés de ces concepts : c'est une forme de réappropriation d'enjeu économique qui les concernent directement.

Le meilleur exemple est sans doute la création, par les centres sociaux, de la Start-up de territoire « Conserverie mobile et solidaire ». Ce projet a été présenté, aux côtés d'autres, lors de la foire de Romans, qui accueille 10 000 visiteurs par jour. Pour les habitants, c'était, me semble-t-il, l'occasion d'accéder à un monde qui leur était jusque-là étranger.

Pour les directeurs de centre sociaux, c'est un outil concret pour participer au développement économique et social du territoire.

### Votre rêve pour la suite

Je souhaite participer aux échanges entre les différents « mondes » d'un territoire.

Il y a plusieurs mondes : les Start-up sont avant tout des projets technos parfois isolés. Start-Up de territoire met les citoyens, la puissance publique, les associations, l'Afpa, les Esat, les PME ou ETI locales... ensemble pour prendre conscience qu'on peut être confronté aux mêmes difficultés et qu'on peut s'enrichir les uns et les autres et trouver collectivement des solutions nouvelles.



**La Garden FabT réunit, chaque année, les personnes qui participent à la gouvernance.**



# LE COMITÉ STRATÉGIQUE

## ETIENNE DUREAU

Vice-président French Tech Alpes Valence-Romans, membre du Codev

### Pourquoi avoir accepté de participer au comité stratégique ?

Parce que Start-up de territoire est une expérience inédite de création d'activités et d'entreprises qui répondent à des enjeux majeurs sur des questions sociétales ou environnementales.

Pour réussir, elles ont avant tout des idées géniales, du courage, de la ténacité mais aussi du soutien qui permettent de ne pas rester isolées. Elles ont besoin d'être écoutées, validées : c'est précisément ce que nous essayons d'apporter dans le cadre de ce comité stratégique.

### Quelle est votre expérience personnelle vis-à-vis de Start-up de territoire ?

Plein de rencontres où la bienveillance, la chaleur humaine deviennent sources de créativité, d'innovation partagée. SUT insuffle une dynamique entraînante qui sert de catalyse pour les projets d'entreprise. C'est vraiment passionnant pour moi de faire partie de l'aventure.

Par ailleurs, je trouve très enrichissant et très positif d'avoir choisi le laboratoire Pacte de l'UGA pour l'évaluation de la dynamique.

### Et du côté de l'entreprise ?

Les entreprises ont besoin de mieux connaître les dispositifs d'aide et d'accompagnement proposés par la FabT et ses partenaires. La nouvelle organisation devra améliorer la réponse à ce besoin.

### Votre rêve pour la suite ?

Que la dynamique continue car cela représente un apport sensible à l'attractivité du territoire, qu'on puisse l'enrichir notamment grâce à une meilleure coordination avec la French Tech.

Je pense aussi qu'il faut mieux communiquer sur nos actions, l'École de l'entrepreneuriat de territoire par exemple gagnerait à être mieux connue sur notre territoire.



## GÉRARD SANTRAILLE

Investisseur et entrepreneur du territoire

### Pourquoi avoir accepté de participer au comité stratégique ?

Je pense que la dynamique Start-up de territoire et la FabT amènent quelque chose d'unique et nouveau sur le territoire : la capacité à mobiliser concrètement une

diversité d'acteurs, y compris des citoyens, pour accompagner dans le temps des entreprises du développement durable afin qu'elles trouvent leur modèle économique.

Au sein du comité stratégique de la FabT, j'ai souhaité apporter un regard d'entrepreneur et une capacité à mobiliser mon réseau, notamment pour trouver des nouveaux bénéficiaires.

### Quelle est votre expérience personnelle vis-à-vis de Start-up de territoire ?

J'ai participé à plusieurs événements, dont un qui a durablement marqué le territoire car nous étions environ 1 500 personnes.

J'ai pu ainsi mesurer l'engagement local et l'intérêt des entrepreneurs, qui saluent le bien-fondé de la démarche.

De plus, chaque événement est pour moi une découverte, une inspiration et un enrichissement nouveau en termes de valeurs et contacts.

### Votre rêve pour la suite ?

Je rêve que ces actions perdurent, même sans l'aide de l'État, et que le territoire continue à accompagner et à faire vivre les start-ups de territoire qui sont aujourd'hui nécessaires pour la transition écologique.

Ces start-ups ne peuvent pas être rentables dans un premier temps. Il faut donc trouver des solutions innovantes avant qu'elles rencontrent leur marché et qu'elles trouvent leur équilibre économique.

Pour cela, j'ai l'intuition que Valence Romans Innovations ne doit pas être seulement un guichet mais bien une organisation capable de mobiliser l'ensemble du territoire pour accompagner durablement des communautés d'entrepreneurs engagés dans le développement durable.

## LES CHIFFRES CLÉS

**10 comités  
stratégiques  
par an**

**+ DE 25  
personnes  
impliquées**

**1 grande soirée  
de lancement  
de la gouvernance élargie  
à Bourg-de-Péage**

## REGARD EXTÉRIEUR

### SAÏD YAHIAOUI

ex-Président de la Chaire ESS Lyon 2, Université Lyon

Grâce notamment à une gouvernance inédite, les start-ups de territoire représentent l'une des expressions les plus abouties de l'économie sociale et solidaire. La dynamique économique et entrepreneuriale collective, les valeurs de solidarité et le rapport direct et pragmatique au territoire avec son histoire socio-économique et environnementale, ses acteurs et leurs spécificités, en font des vecteurs d'action concrets au plus près des besoins des citoyens.

# REGARD DE CHERCHEURS

Tout au long de la démarche, les chercheurs ont eu un rôle important. Ils ont permis :

- de comprendre les effets de la dynamique SUT sur le territoire : récit de territoire, nouveaux espaces de dialogues, création d'un écosystème...
- de relever les axes d'amélioration pour continuer à approfondir la dynamique
- de mieux comprendre les ressorts profonds de la démarche notamment pour aider à l'essaimage (partenariat public/ notamment)
- de jouer un rôle moteur de la notoriété de la dynamique et ainsi agir sur l'attractivité de notre territoire.



## SACHA CZERTOK

Consultant dans la coopérative de conseils Acadie

« Pour observer la gouvernance de ce projet, nous nous sommes posés des questions simples : **que rassemble les acteurs qui y participent ? que font-ils ensemble ? ce qu'ils font ensemble transforme-t-il leur manière d'agir et leurs relations avec les autres ?**

Premier fait notable en matière de gouvernance : **le partenariat inédit** entre Valence Romans Agglo et le groupe Archer donne naissance à un établissement public local pour le gérer : la FabT.

Cette nouvelle organisation s'est fait une place dans la galaxie des incubateurs, des clubs d'entreprises, et autres développeurs économiques existants. En organisant ses événements propres, en investissant des lieux dédiés, en jouant le rôle d'interface simplificatrice entre porteurs de projets et institutions, **elle a accéléré la diffusion de l'innovation sociale sur le territoire**, l'a structurée.

C'est par **sa flexibilité et sa capacité de coordination** que se distingue ce nouvel « **acteur intermédiaire** » local. Ce à quoi concourent deux principes de gestion revendiqués par les porteurs du projet : dans les instances stratégiques, la qualité des personnes présentes aux fonctions des institutions qu'elles représentent, et accepter une méthode de gestion de projet qui évolue et s'invente chemin faisant.

Le projet « Valence-Romans : capitale des start-ups de territoire » crée ainsi l'une des conditions majeures de sa réussite : **la convergence, le rassemblement**

de sphères d'acteurs que des visions du monde et cultures professionnelles séparent habituellement. Engagés au nom du territoire, militants de la transformation écologique et sociale, représentants du monde économique libéral... tous acceptent de participer, plus ou moins directement, à l'aventure.

**Le récit fédérateur** que promeuvent les porteurs du projet (renouveau industriel, invention du monde de demain, développement des transitions...) y est pour beaucoup. Les imprécisions qu'il comporte aussi : les finalités transformatrices de la démarche, la culture de l'entrepreneuriat promue, le vocabulaire économique employé ne sont ni stabilisés ni toujours précisés. Mais cela devient secondaire au regard de la dynamique collective créée et des nouvelles opportunités qu'elle permet.

De ce fait, les représentations que les parties prenantes du projet ont de leur propre action évoluent. La centaine d'entreprises locales accompagnée par la FabT est moins unie par des liens économiques que par **les valeurs communes** sur la société et le travail qu'elles promeuvent. **L'Agglo envisage autrement sa politique de développement économique et diversifie ses postures** (devenant même investisseuse dans certaines SUT). Les citoyens voient de **nouvelles possibilités** pour satisfaire leurs désirs d'engagement (même si elles ne sont pas encore aussi accessibles que le souhaiteraient les porteurs de projet) : en proposant de nouvelles idées de projet, en conseillant bénévolement des entrepreneurs... ou en choisissant de porter eux-mêmes un projet. »

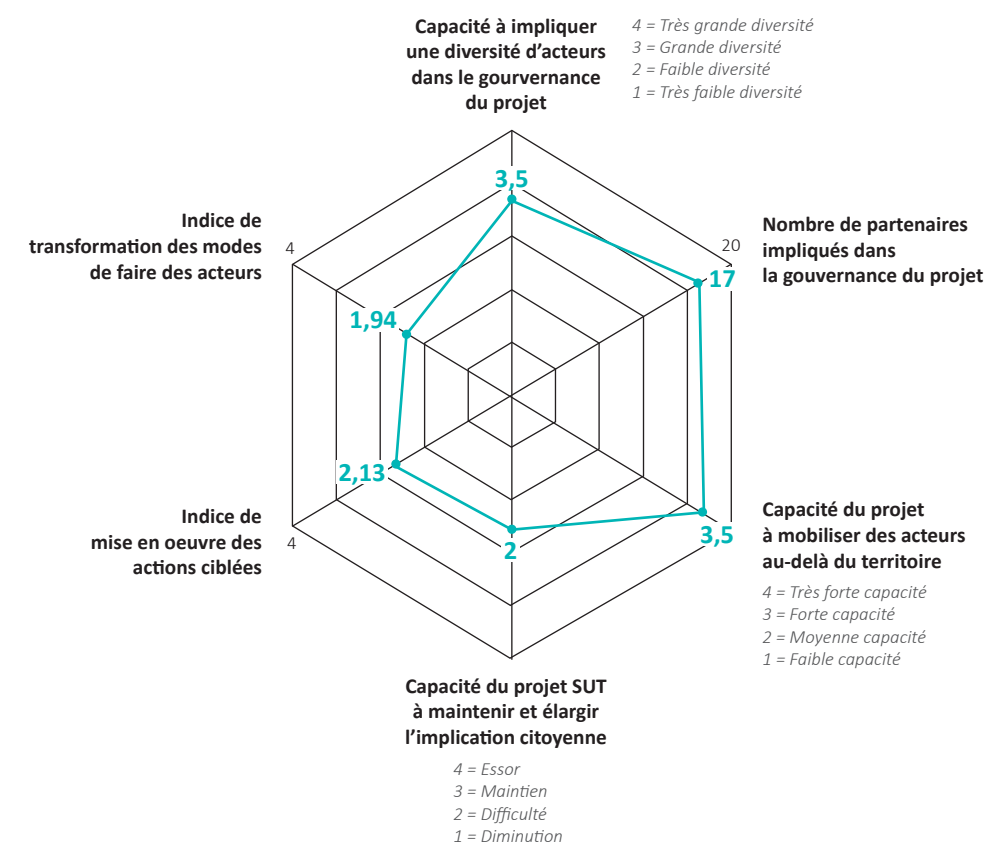
# acadie

Acadie est une coopérative d'une dizaine de collaborateurs fondée en 1978 qui regroupe des géographes, urbanistes, sociologues et politistes, spécialisée dans l'accompagnement des politiques publiques territoriales. Sa devise : « Écrire les territoires, dessiner la chose publique ».

## MOBILISER LE TERRITOIRE À 360° DANS LA GOUVERNANCE ET LA MISE EN OEUVRE

Le collectif de chercheurs chargé de l'évaluation a mené des entretiens et des sessions d'évaluation collectives auprès de toutes les parties prenantes. Cela a permis d'évaluer différents axes en fonction de chaque grande thématique de recherche, avec une vision à 360°.

Ce radar démontre une gouvernance du projet inclusive, ouverte, diversifiée qui participe au « changement de modèle », avec une très forte capacité à mobiliser les réseaux locaux et nationaux. En revanche, l'implication citoyenne est à renforcer et un manque de lisibilité des actions mises en œuvre apparaît nettement.



## EN CONCLUSION

La FabT se démarque par son **approche innovante** de la gouvernance élargie, qui constitue un véritable levier pour l'implication de l'écosystème entrepreneurial. En favorisant **la réappropriation des processus décisionnels** par les citoyens-entrepreneurs, la FabT permet de démultiplier les forces de l'action collective. Ce modèle s'inscrit dans **un changement de posture** où la co-construction devient essentielle. Plutôt que d'imposer des solutions, la FabT encourage un dialogue ouvert et inclusif, où chaque voix compte et contribue à façonner des initiatives durables. Ainsi, la démarche renforce non seulement la cohésion sociale, mais aussi **la résilience des territoires**, en rendant les citoyens acteurs de leur propre avenir. La FabT prouve que lorsque les individus se réunissent autour d'objectifs communs, ils peuvent transformer positivement leur environnement et bâtir ensemble **une société plus juste et équitable, une utopie pragmatique**.



# La FabT et l'UGA, UN PARTENARIAT ET UNE DÉMARCHE COMMUNE

Dans un monde en constante évolution, les collaborations entre les acteurs industriels, académiques et locaux sont essentielles pour relever les défis complexes de notre époque. Le partenariat entre la FabT, l'UGA, mais aussi le Laboratoire Pacte et des chercheurs comme Romain Slitine illustre parfaitement cette dynamique.

L'un des piliers de ce partenariat est la recherche collaborative. Le travail d'évaluation mené par le Laboratoire Pacte sur la démarche Start-up de territoire, fil rouge de ce document, a été intégré à la feuille de route de la FabT et a fait l'objet de nombreux ateliers avec les parties prenantes pour une vision à 360°. Ces allers-retours entre recherche et opérationnalité directe permettent de transformer les connaissances académiques en solutions concrètes, bénéficiant directement au développement du territoire et aux porteurs de projet.

Un autre aspect crucial de ce partenariat est la diffusion au-delà du territoire et l'essaimage. Les chercheurs du Laboratoire Pacte développent des publications en partenariat avec des éditeurs locaux. Romain Slitine, de son côté, a publié une thèse qui a suscité l'intérêt du monde universitaire. C'est dans ce cadre que la FabT a eu l'honneur de recevoir des chercheurs de Harvard et de Lisbonne début 2025 pour échanger sur la démarche de ces dernières années et ses perspectives. Ces travaux de recherche visent à éclairer les politiques publiques pour promouvoir des actions adaptées aux

spécificités locales, mais aussi à inspirer de nouveaux territoires (avec succès : 22 territoires sont aujourd'hui labélisés Start-up de territoire !).

Les collaborations ne se limitent pas à l'échelle locale ou nationale. Ces projets permettent de bénéficier de financements européens et de collaborer avec des institutions et des chercheurs de différents pays. Récemment, c'est dans le cadre du dispositif SofiGreen que la FabT a pu collaborer avec Romain Slitine sur un programme européen d'accompagnement au financement des entreprises à impact environnemental et social. Ce partenariat international a ouvert de nouvelles perspectives pour le développement de plusieurs start-ups du territoire.



Le partenariat FabT - UGA inclut également une dimension de formation avec l'expérimentation d'une Coopérative de Courtage de Connaissance, Cocoon. L'objectif de Cocoon était d'identifier et de subvenir aux besoins en R et D des TPE et PME du territoire en faisant le relais vers les structures et laboratoires universitaires, mais aussi de renforcer le lien entre start-

ups et étudiants et de proposer une ingénierie de projet et d'hybridation des ressources au bénéfice du développement de start-ups de territoire. Si ce programme a rencontré des obstacles administratifs, il s'est malgré tout concrétisé par des contrats en alternance entre étudiants et SUT, mais aussi par la participation de la fab.t au cycle de conférences inspirantes « L'innovation au service des transitions » et l'organisation lors des Up'percut forum de temps dédiés aux étudiants et à la rencontre avec les porteurs de projets.

Ces dispositifs ont permis de lier la recherche académique aux besoins concrets des territoires, avec l'objectif de préparer les futurs professionnels aux défis du développement local et de l'innovation.



Aujourd'hui, ce partenariat multidimensionnel est amené à s'élargir pour intégrer de nouveaux secteurs, et donc de nouveaux acteurs. Dans ce cadre, le bilan de l'expérimentation portée par la FabT est un jalon précieux pour définir les actions à poursuivre et celles à transformer.



**SÉBASTIEN GEINDRE**  
Vice-président de l'UGA

## Pourquoi avoir décidé de participer à Start-up de territoire ?

*Parce que Christophe me l'a demandé ! Plus sérieusement parce que c'était le moyen de participer activement au processus Start-up de territoire et d'accompagner un projet de territoire unique. C'est une façon d'impliquer l'Université sur une dimension différente de la recherche ou de la formation, mais très complémentaire à savoir dans l'action directe, dans la mise en acte du projet.*

## Quelle est votre expérience personnelle vis-à-vis de Start-up de territoire ?

*C'est une expérience très enthousiasmante d'avoir vu le projet naître et se développer au gré d'échanges, de réunions, d'événements toujours plus grands, d'avoir vu le rêve de quelques-uns prendre vie et devenir réalité pour le territoire... puis pour d'autres territoires ! Il y a de la convivialité et de l'engagement, les rapports aux autres sont simples et bienveillants. La volonté commune d'agir positivement porte le collectif et le fait grossir.*

## Et du côté de l'Université ?

*Start-up de territoire est devenu un projet pédagogique, un projet de recherche et dans une certaine mesure un projet politique également, dans le sens où l'UGA est motrice en matière d'innovation et ce projet incarne l'innovation sociale. Souvent l'innovation technologique est plus visible, plus médiatique. Ici, je crois que dès le départ nous avons eu la volonté de participer, contribuer à son développement, sa compréhension et sa promotion. Des composantes de formation comme l'IUT de Valence ou Grenoble-IAE, INP ont mis à profit cette expérimentation pour la présenter aux étudiants et les faire participer, des laboratoires comme Pacte ou le Cerag ont cherché à le comprendre et mesurer ses effets. Ce projet nous a permis de renforcer notre rôle au sein du territoire de Valence Romans Agglo.*

## Votre rêve pour la suite ?

*Que le projet transforme durablement le territoire et que dans 10 ou 20 ans, on puisse dire que cela a été le début de quelque chose qui a profondément fait évoluer le territoire vers un développement plus responsable et plus durable ; que dans son sillon, il en a entraîné d'autres, qu'il soit devenu un vrai modèle de développement territorial soutenable.*

# 2. Transformer L'ÉCONOMIE LOCALE

## L'AMBITION

La FabT s'est fixé pour objectif **d'initier et d'accompagner la transition écologique et sociale de son territoire par l'entrepreneuriat**. Elle a agit pendant 5 ans sur 3 champs principaux :

- **La stimulation et l'accompagnement des processus d'intelligence citoyenne** dans l'objectif de faire émerger et de renforcer des projets entrepreneuriaux à visée sociale et/ou environnementale.
- **La facilitation de l'émergence, du développement et de la pérennisation d'entreprises** qui agissent pour le bien commun dans une logique de coopération et d'ancrage territorial.
- **L'évaluation et l'accompagnement à la transition des politiques publiques de Valence Romans Agglo** à partir d'une méthodologie basée sur la théorie du donut, contribuant ainsi à créer un environnement politique local favorable à l'émergence de nouveaux modèles de développement économique.

Cette stratégie a permis à un écosystème de plus de 120 entreprises à impact, plus de 50 partenaires et une partie des élus et techniciens de l'Agglo, de voir le jour et d'agir ensemble pour faire émerger une nouvelle « identité territoriale ».

Cette économie basée sur **la coopération** depuis l'émergence jusqu'au développement des solutions et modèles d'affaires mobilise les parties prenantes dans une approche systémique.

**Le partage de la valeur** (aux deux sens du terme) constitue une spécificité du développement des entreprises accompagnées par la FabT. La confiance et le partage des mêmes enjeux et des mêmes limites favorise le dialogue ouvert et la coopération. Cela accélère les interconnexions et crée un effet d'entraînement pour l'ensemble des entreprises et leur développement.

Les processus d'innovation sociale impliquant l'ensemble des parties prenantes (clients, fournisseurs, partenaires, collectivités...) créent les conditions favorables à l'émergence de projets adaptés au besoin des usagers et au contexte territorial. Certains projets font par ailleurs perdurer ce lien étroit à leur écosystème en développant des projets coopératifs, SCOP ou SCIC.

La mobilisation massive des citoyens participe par ailleurs à faire connaître ces modes de faire et les enjeux environnementaux et sociaux adressés par les entreprises à impact. Elle constitue ainsi un puissant levier **d'acculturation et de changement de comportement** de la population.

## TÉMOIGNAGES

### ALAIN ETIENNE

Président du conseil  
coopératif de Voisiwatt

« La FabT a contribué à créer un réseau de partenaires et de clients potentiels. Elle nous a apporté de la matière grise, de la capacité de recul, de réflexion et de regards croisés sur le projet, sans oublier la subvention qui nous a permis d'embaucher notre premier salarié. »

### CLÉMENCE RICHEUX

Présidente de Ma Bouteille  
s'appelle reviens

« La création de Ma Bouteille s'appelle reviens a été un véritable mouvement collectif du territoire à partir d'un constat : l'absurdité de jeter les bouteilles en verre après leur utilisation. Grâce à l'appui de la FabT, et notamment des rencontres régulières organisées, le projet a fédéré des citoyens, des producteurs, des professionnels de la logistique, des élus, des techniciens de collectivités, des industriels... sur un même objectif : relancer une filière autour du réemploi du verre. D'une association, le projet a ainsi évolué naturellement vers une SCIC permettant d'intégrer dans sa gouvernance l'ensemble des parties prenantes. »

## LES CHIFFRES CLÉS

**120**  
**nouvelles entreprises créées**  
dont 12 en Société coopérative (SCIC et SCOP)

Plus de  
**80** partenaires  
impliqués

**86 %** de  
pérennité  
à 2 ans

Plus de  
**80** événements « réseau »  
organisés dont 25 événements « mixtes »





# REGARD DE CHERCHEURS



## MAGALI TALANDIER

Professeure à l'université Grenoble Alpes, laboratoire Pacte

« Le monde est en crise et nos modèles de développement économique aussi. Si le paradigme d'une croissance infinie dans un

monde aux ressources épuisables est vivement contesté, force est de constater que l'articulation entre compétitivité économique, transition environnementale et inclusion sociale reste un défi. Dans ce contexte, le local émerge comme une échelle d'action à la fois pertinente et rassurante, où les citoyens, les entrepreneurs, les associations et les décideurs peuvent être sensibilisés et mobilisés.

Dans ce contexte, le projet Start-up de territoire repose sur **un dispositif de mobilisation et d'implication citoyenne** dans les processus de création et développement des entreprises d'un territoire. L'objectif est multiple. Il s'agit de donner du sens au projet économique local ; de concevoir et défendre l'idée d'un entrepreneuriat au service des transitions sociales, culturelles, environnementales ; de promouvoir la mobilisation citoyenne dans les projets de développement économique et au final de provoquer un changement de posture et de méthodes dans les entreprises, dans les institutions publiques locales et nationales, et sans doute plus largement dans la société locale ; de créer un réseau national pour essaimer et promouvoir ces idéaux. Vaste projet ambitieux, dont nous avons, chercheurs, la difficile tâche d'en mesurer, chemin faisant, les effets.

À partir de méthodes multiples, enquêtes, questionnaires, observations, traitements

quantitatifs, nous avons cherché à **mesurer la capacité du projet** à transformer le développement économique local. Il ressort de nos analyses plusieurs éléments.

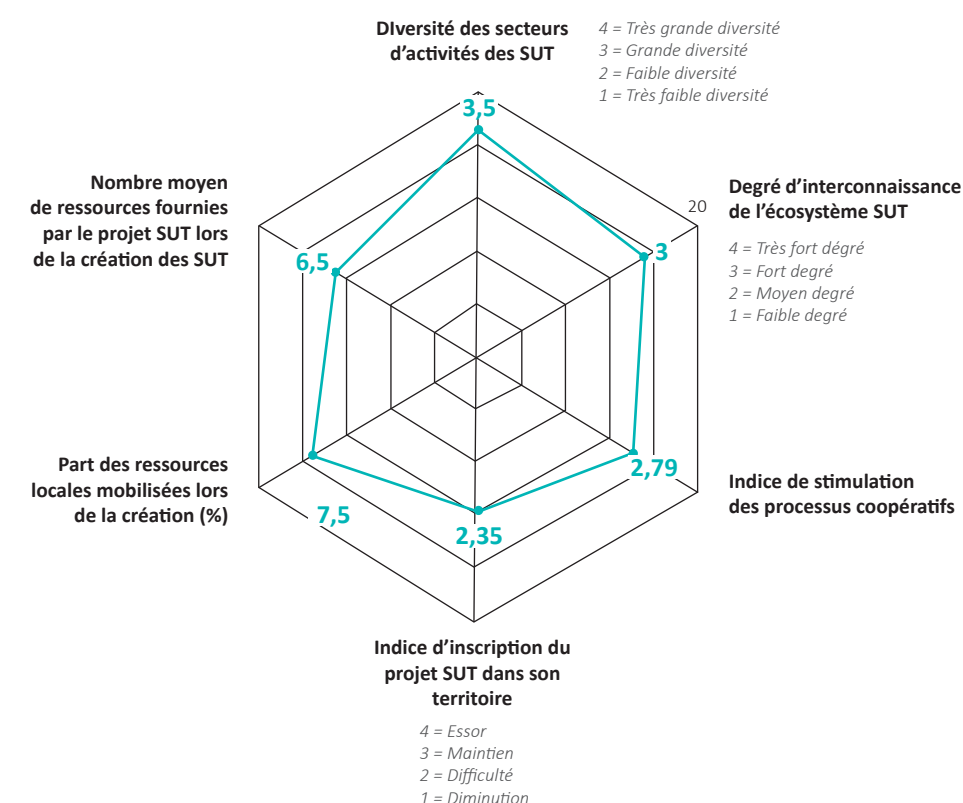
L'accompagnement à la création et au développement des SUT par de la formation, du co-financement et de l'expertise sont les points forts du projet SUT, de la FabT et de ses partenaires directs. La pérennité des structures fait pour le moment la démonstration que **le modèle fonctionne pour créer des activités**, ce qu'il faudra confirmer à moyen/long terme. Les SUT sont pour la plupart des petites structures qui de par leurs activités ou leurs anciennetés ne génèrent pas toujours beaucoup d'emplois directs. En revanche, elles opèrent dans une large palette de secteurs d'activité (agriculture, action sociale, industrie, services...), montrant **le dépassement des logiques de filière**. Près de 30 secteurs d'activité sont représentés. L'autre point fort qui ressort de nos analyses porte sur la capacité du dispositif à mobiliser des mondes économiques extrêmement divers. Ainsi, les entreprises embarquées dans l'aventure SUT sont **de statuts divers et vont bien au-delà de l'ESS**, qui structurait au départ la dynamique. Enfin, nous avons pu mettre en évidence le fait que Start-up de territoire contribue à la consolidation d'un écosystème entrepreneurial original et mobilisateur pour le territoire. À ce titre, **la FabT joue le rôle d'intermédiation économique territorialisée, acteur pivot au service des transitions.** »

Pacte, laboratoire de sciences sociales, est une unité mixte de recherche du CNRS, de l'Université Grenoble Alpes et de Sciences Po Grenoble - UGA implantée principalement sur le site universitaire Grenoble Alpes. Ses membres sont investis dans la construction de langages communs et de connaissances transverses sur les transformations de nos sociétés dans leurs dimensions politiques, territoriales, sociologiques et écologiques.



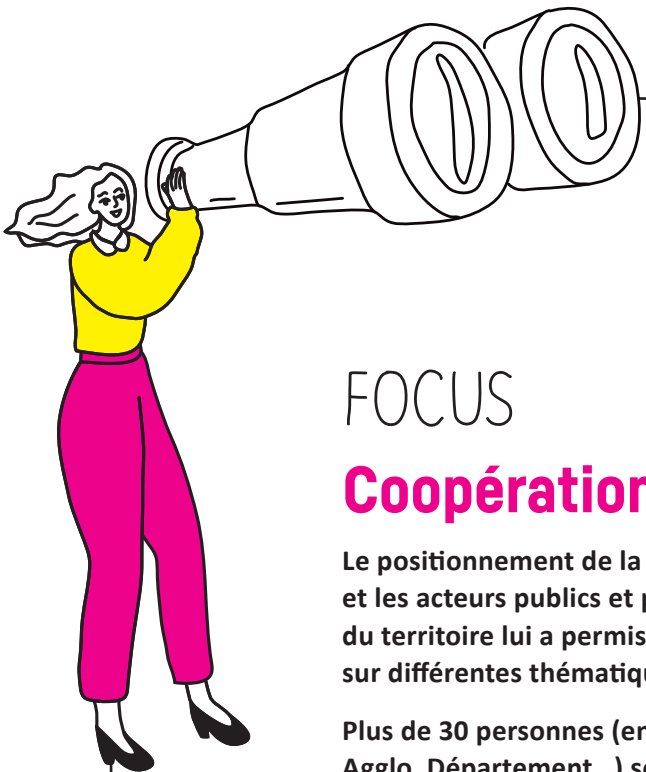
## CRÉER UN ÉCOSYSTÈME ENTREPRENEURIAL

Ce radar, obtenu à partir d'évaluations à 360° de l'ensemble des parties prenantes, montre la création d'un écosystème entrepreneurial varié et innovant, avec une forte interconnaissance des Start-ups de territoire, mais aussi une alliance d'entreprises issues de mondes divers. L'écosystème couvre une grande diversité de secteurs (avec l'émergence d'un pôle alimentation) et de statuts différents, parfois même en dehors de l'économie sociale et solidaire. Les Start-ups de territoire relèvent les ressources essentielles fournies par la FabT lors de la création.



## EN CONCLUSION

La FabT a su s'imposer comme **un acteur clé dans l'initiation et l'accompagnement de la transition écologique et sociale de son territoire** à travers l'entrepreneuriat. En stimulant l'intelligence citoyenne et en facilitant **l'émergence d'entreprises engagées pour le bien commun**, elle contribue à créer un écosystème entrepreneurial **dynamique et diversifié**. Les résultats de l'évaluation soulignent l'efficacité de l'accompagnement proposé, notamment par la formation et le co-financement, qui ont permis de pérenniser de nombreuses structures. Bien que la création d'emplois directs reste limitée, la diversité des secteurs d'activité représentés témoigne d'une approche holistique et intégrée. En mobilisant des acteurs économiques variés, la FabT **dépasse les logiques traditionnelles et renforce la coopération locale**. L'avenir de cet écosystème entrepreneurial prometteur dépendra de sa capacité à s'adapter et à évoluer, mais les bases solides posées aujourd'hui augurent d'un impact positif à long terme.



## FOCUS

### Coopérations territoriales

Le positionnement de la FabT en lien étroit avec les entrepreneurs et les acteurs publics et privés du développement économique du territoire lui a permis d'identifier et d'animer un groupe de travail sur différentes thématiques.

Plus de 30 personnes (entreprises surtout mais aussi institutionnels – Agglo, Département...) se sont réunis pour échanger sur leurs enjeux individuels et collectifs. Ces temps de travail ont permis de faire émerger de l'entraide et des coopérations entre acteurs : contrats signés entre fournisseurs et distributeurs, mutualisations logistiques, achats groupés... (collaborations Ferme intégrale/conserverie mobile, Ceinture verte/Parenthèse...).

La FabT a apporté sa vision neutre et globale et l'animation indispensable à l'émergence de ces synergies.

Ce groupe de travail a également posé la première pierre de la collaboration entre le Département de la Drôme et la FabT autour du Salon de l'agriculture. La FabT a ainsi pu proposer, 2 années consécutives, aux entreprises à impact drômoise de ce secteur d'investir le stand du Département pendant toute une journée de démonstrations et dégustations.

Un autre groupe de travail a également été initié sur les questions d'économie circulaire, autre thématique structurante sur notre territoire.

En rassemblant en un seul lieu les acteurs économiques et institutionnels de ces sujets, la FabT a permis d'améliorer ou d'initier l'interconnaissance entre acteurs.

# 3. Améliorer LA COHÉSION SOCIALE

## L'AMBITION

Dans un monde en quête de solidarité et d'inclusion, la FabT souhaite se distinguer par son engagement à améliorer la cohésion sociale. À travers les projets qu'elle accompagne, la FabT catalyse des initiatives qui transforment en profondeur les dynamiques communautaires. Mais son impact ne doit pas s'arrêter là : l'objectif est d'infuser cette démarche auprès des entreprises dont la mission première n'est pas sociale, et de les conduire à repenser leurs pratiques. Qu'il s'agisse de politiques tarifaires, de méthodes de recrutement ou d'organisation interne, la FabT promeut des acteurs clés dans la construction d'une société plus unie et équitable.

## LES CHIFFRES CLÉS

**76 %**  
des emplois créés  
sont **stables**

**40 %**  
des porteurs de projets sont  
en **reconversion professionnelle**

**Plus de  
50 %**  
des SUT proposent **une offre  
tarifaire sociale** et apportent  
des réponses innovantes  
aux enjeux d'exclusion  
et de précarité

**Près de  
1 500 personnes**  
à l'Up'percut forum 2024  
**dont 480 étudiants**, mais aussi  
des demandeurs d'emploi,  
des personnes en reconversion,  
des familles...



## TÉMOIGNAGES

**MARTIN FAUTRAD**

Coordinateur du projet « Les Petites Cantines » à Romans-sur-Isère

« Cet enjeu **de cohésion sociale et de mixité sociale**, c'est notre mission sociale aux Petites Cantines. Que les gens se rencontrent, créent du lien, des relations de confiance, quel que soit leur statut.

On cherche cette **dimension de confiance**, de mixité sociale, de communauté et on s'aperçoit que plus on le vit localement et plus notre objectif social est réussi. Notre modèle économique est fragile. Le repas comme vecteur de lien social, c'est vraiment l'expérience que viennent chercher les convives. Il est donc important pour nous de faire ce que l'on annonce afin que les entreprises achètent notre offre, pour que la cantine soit fréquentée et que les convives payent le prix libre qui nous permette d'être à l'équilibre économique. Le lien social, c'est notre ADN et si on ne le met pas en œuvre, cela ne marche pas.

Une mesure d'impact, réalisée en 2023 aux Petites Cantines, a révélé que l'ingrédient secret pour des relations réussies, c'est la confiance. Chiffres à l'appui, nous savons que les convives, en venant en cantine, retrouvent confiance en eux. Parce que c'est participatif, il n'y a plus la relation aidant-aidé, on est vraiment sur un pied d'égalité, on participe, on peut s'investir. Ils retrouvent aussi confiance en l'autre : 76 % des convives interrogés disent que venir en cantine leur a permis de changer leurs préjugés. Enfin, ils reprennent confiance en l'avenir, parce qu'on vit une expérience positive. Ça donne de l'élan pour ensuite trouver du travail, se lancer dans une aventure associative, s'investir, entreprendre...

J'ai voulu installer Les Petites Cantines à Romans car la ville qui a été marquée par plusieurs événements ces dernières années. J'ai pensé la petite cantine comme un lieu de rassemblement très neutre, avec un enjeu de cohésion sociale peut-être plus fort qu'ailleurs, un endroit où les gens vont se rencontrer et ça va très bien se passer. Et de fait, il y a des témoignages assez édifiants des personnes qui s'y côtoient. On retrouve des seniors qui sont seuls ou pas, qui vivent l'isolement ou pas. Des étudiants qui, au lieu de manger leur tupperware de pâtes, vont venir. Des actifs qui en ont marre de la pause sandwich devant l'ordi, qu'on va encourager à venir, des mamans avec leurs enfants, des gens en précarité, des gens sans emploi...

L'enjeu pour nous, c'est de **renforcer la dynamique en interne**, dans l'équipe cœur. La FabT, par son positionnement au cœur de différents réseaux, a été un atout important. On a pu recruter une nouvelle porteuse de projets qui va beaucoup nous aider à faire émerger notre communauté.

Un autre enjeu, c'est le lien avec les acteurs locaux. C'est un projet qui sera d'autant plus robuste si on est **ancré dans le territoire**, qu'on a des partenariats structurés, structurants avec des acteurs locaux, et portés par des gens du quartier. Nous avons déjà des partenariats avec Saint Jean, La ceinture Verte, VRAC, et nous explorons encore d'autres pistes. La FabT nous accompagne de manière formelle et informelle par les échanges, les événements... L'atelier d'idéation organisé à Romans par la FabT a été une belle opportunité aussi pour nous. La première force de la FabT, c'est ça : le réseau. »

**BRIGITTE ROLLET**

Membre de l'association Re-sources

« Nous invitons les citoyens à se joindre à l'association pour la nourrir de leurs idées et réflexions sur le vivre ensemble, la solidarité inter-âges, la préservation de l'environnement... car ce seront les premiers à pouvoir bénéficier de notre projet, un lieu de vie intergénérationnel »

**SOLENE BOURGEAT**

Porteuse du projet Cocagne

« L'association a pour mission d'accueillir, d'accompagner et de maintenir dans l'emploi les personnes en difficultés de parcours. Nous formons désormais les agriculteurs de demain grâce au programme Courte Echelle. Notre association accueille de nombreux bénévoles qui s'impliquent sur des sujets très divers en fonction de leurs souhaits et de leurs disponibilités ! »

**EMILIE REMBERT**

Responsable départementale de Ronalpia dans la Drôme

« Ronalpia soutient les entrepreneurs sociaux à travers **des programmes d'incubation, d'implantation et de développement**, favorisant l'innovation sociale et l'impact local. En partenariat avec la FabT, nous accompagnons des projets qui visent à **renforcer la cohésion sociale et transformer**

**l'économie locale**, contribuant ainsi à des dynamiques durables et inclusives. Kodiko, par exemple, facilite l'intégration professionnelle des réfugiés en leur offrant des parcours d'accompagnement sur mesure pour faciliter leur insertion sur le marché du travail. Comme Chez Toit lutte contre le mal-logement en mettant en relation des hébergeurs solidaires avec des personnes en précarité, créant ainsi un réseau d'entraide qui permet à chacun de contribuer à la réinsertion. Ces initiatives permettent de renforcer les liens sociaux et d'offrir de **nouvelles opportunités** à des personnes souvent exclues du marché du travail ou de la société. Les projets soutenus par Ronalpia et la FabT contribuent aussi à **une économie locale plus solidaire**, durable et inclusive, comme Station V qui est un espace dédié à la mobilité durable à Valence, où sont proposées des activités de réparation de vélos et de sensibilisation à la mobilité douce, permettant aux habitants d'adopter des comportements écoresponsables. Collembole œuvre pour la transition écologique en revalorisant les déchets organiques grâce à un système de compostage, en collectant les déchets dans les lieux de restauration collective et privés pour réduire l'empreinte écologique tout en créant de la valeur locale. »

## REGARD DE CHERCHEURS



### RAPHAËL BESSON

Directeur du bureau d'études Villes et innovation, chercheur associé au Laboratoire Pacte

« Loin du mythe de l'entrepreneur autonome, du self-made man et de la vision d'une économie désencastrée de la société et

des territoires, le projet Valence-Romans Capitale des Start-up de territoire tente de **favoriser les coopérations entre les entrepreneurs, les artisans et les citoyens**, afin de créer des entreprises à impact positif pour le territoire. Dans l'esprit Start-up de territoire, les dynamiques entrepreneuriales sont plus qu'un échange froid d'informations. Elles sont aussi **échange de connaissances tacites et non codifiables, de goûts, d'affects voire d'émotions**. Des dimensions subjectives et extra-économiques autrefois reléguées exclusivement au domaine personnel.

Dans cette perspective, les soirées d'idéation de la démarche SUT jouent un rôle majeur. Elles portent notamment l'ambition **d'accroître la place et le rôle des citoyens dans l'économie du territoire**. Ces derniers ont vocation à créer des activités et des emplois à impact positif pour le territoire, autour de défis et de thématiques qui répondent aux transitions. Le principe est que tout citoyen de l'Agglo peut potentiellement devenir un entrepreneur de territoire, pour faire advenir des start-ups de territoire. La première soirée d'idéation a été organisée en 2016 avec 500 personnes et l'objectif de transformer l'indignation citoyenne en **énergie créative**. Depuis, d'autres soirées ont été organisées, comme la soirée du 29 mars 2018

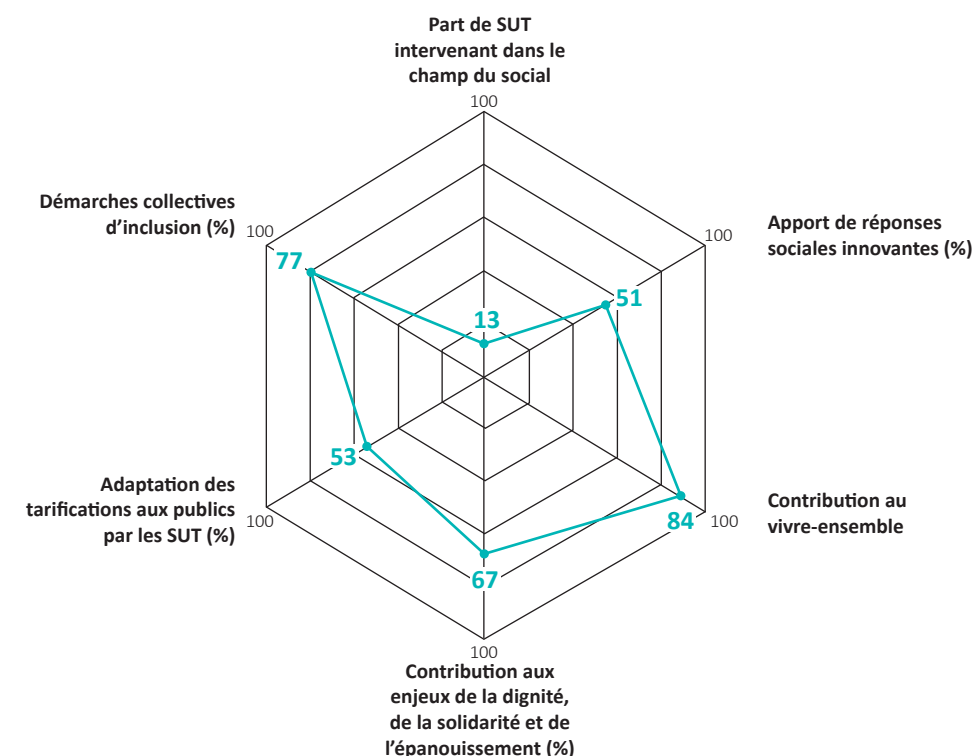
à Valence, qui a réuni 1 500 personnes, toutes générations et horizons socio-économiques confondus. De nouvelles soirées d'idéation ont récemment été organisées autour de thèmes comme les tiers-lieux, le bien vieillir ou la sobriété énergétique.

L'organisation des soirées d'idéation, mais aussi les Up'percut forum, les pique-niques et autres déjeuners inspirants, favorise aussi une certaine **contribution citoyenne** à la création et à la gestion de start-up de territoire. Évoquons notamment le tiers-lieu Le Chalutier qui accorde beaucoup d'importance à la contribution des habitants ou le projet Villages vivants, au sein duquel les citoyens peuvent s'impliquer comme sociétaire, investisseur solidaire ou en intégrant la gouvernance du projet. Villages Vivants se positionne comme le précurseur d'un modèle immobilier différent basé sur la création de biens communs, le partage de la valeur et l'implication des citoyens pour favoriser l'implantation d'entreprises sociales sur les territoires et redynamiser les villages français.

Précisons néanmoins que tous les projets de SUT n'ont pas été créés lors des soirées d'idéation. Et la démarche connaît des difficultés à mobiliser les citoyens ordinaires. Les citoyens engagés bénéficient souvent de capitaux socioculturels et économiques significatifs, et/ou s'inscrivent dans une dynamique de création d'entreprise à impact social et écologique. »

## AMÉLIORER LA COHÉSION SOCIALE DU TERRITOIRE

Une large part des SUT contribue au vivre-ensemble, à des démarches d'inclusion... même si elles ne sont pas dans le champ exclusif du social. Plus de la moitié ont développé une offre tarifaire sociale et apportent des réponses innovantes aux enjeux d'exclusion et de précarité.



## EN CONCLUSION

En intégrant la question de la cohésion sociale au cœur de son projet, la FabT a su **mobiliser des citoyens** autour d'objectifs communs, créant ainsi **un élan collectif** qui répond aux enjeux sociaux et sociétaux actuels. L'un des défis majeurs pour l'avenir sera de toucher des personnes issues de milieux moins favorisés, pour recueillir les rêves des personnes les plus concernées et les accompagner dans leur concrétisation. Pour cela, la FabT envisage de **renforcer ses partenariats** avec des acteurs de proximité tels que les centres sociaux et les maisons de quartier, ainsi qu'avec des associations comme La Ruche et l'ADIE, qui partagent cette vision inclusive.

Il est essentiel de souligner la singularité de la FabT dans le développement de l'entrepreneuriat féminin. Les femmes, qui représentent une part significative des porteurs de projets accompagnés, apportent une sensibilité particulière aux enjeux de solidarité et de bien-être. Leur engagement dans des projets à impact social témoigne de leur capacité à prendre soin des autres et à promouvoir des valeurs de partage et d'entraide. En continuant à encourager cette dynamique, la FabT contribue non seulement à **l'émergence d'entrepreneurs responsables**, mais aussi à la construction d'une société plus solidaire et inclusive.





## FOCUS

### La mobilisation citoyenne

L'innovation de Start-up de territoire est une innovation sociale où chaque individu a la possibilité de participer à la création et la mise en œuvre de nouvelles activités concourant à l'amélioration du vivre ensemble. Basée sur l'entrepreneuriat, SUT crée les conditions d'une réappropriation citoyenne des enjeux du territoire. Progressivement, l'innovation devient globale car elle met l'Homme au cœur de sa stratégie : elle mobilise chacun d'entre nous et provoque de l'impact social, économique, territorial et technologique. Cette innovation encourage un changement de posture où chacun prend conscience de sa capacité à agir collectivement et se fédère pour le territoire considéré comme un bien commun.

**Cela a pour conséquence l'émergence d'un nouveau modèle de développement économique qui reconnecte le citoyen à son territoire et l'incite à y produire de la valeur socialement utile et écologiquement soutenable. Ce nouveau modèle productif permet l'arrivée de démonstrateurs : les entreprises de territoire.**

L'ambition du projet est de créer, à partir de la dynamique Start-up de territoire, la Cité productive de demain et de faire de Valence Romans Agglo une référence, un modèle, diffusable et répliquable partout en France et à l'étranger. Depuis les premières soirées SUT en 2016, la

**mobilisation citoyenne fait donc partie de l'ADN de la démarche portée depuis 2020 par la FabT.**

#### 4 ANS APRÈS...

La FabT a été créée en 2020 pour porter cette démarche citoyenne, et a été confrontée immédiatement à la crise sanitaire et l'impossibilité d'organiser des soirées en public. Il a fallu se réinventer, réfléchir différemment. C'est ainsi que les partenariats avec Ronalpia et l'Arcoop se sont mis en place avec l'objectif d'accompagner l'émergence d'entrepreneurs de territoire.

La méthode Start-up de territoire initiale a été adaptée pour correspondre à de nouveaux besoins, avec l'organisation de soirées thématiques coorganisées avec des partenaires sur l'alimentation, les tiers-lieux, le bien-vieillir... dans l'objectif d'intégrer les projets imaginés pendant ces soirées aux programmes d'accompagnement de la FabT.

Mais si toutes ces soirées ont permis à des citoyens de venir phosphorer et apporter leurs idées sur ces sujets, la structure s'est heurtée à un nouvel écueil : très peu



de personnes étaient prêtes à endosser le rôle de porteurs de projets et la passerelle avec l'accompagnement FabT n'a pas eu lieu.

En 2023, ce constat d'un essoufflement de la mobilisation citoyenne a amené l'équipe à recruter une personne dédiée à cette mission. Dès début 2024, l'organisation de soirées "booster", visant à faire réfléchir des groupes de citoyens sur des problématiques d'entrepreneurs accompagnés par la FabT, a permis de reconnecter certains projets au territoire et à ses habitants.

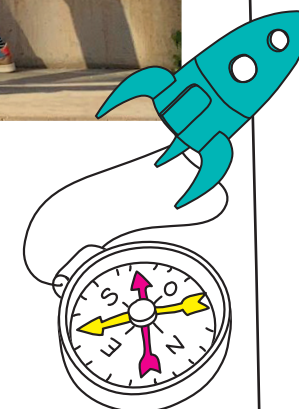
L'association Start-up de territoire nationale s'est, elle aussi, penchée sur cette question de la mobilisation citoyenne, comment l'insuffler et la faire perdurer. Des territoires qui portent cette démarche ont expérimenté d'autres méthodes : jurys citoyens, grande soirée annuelle à partir de laquelle un vote permet de sélectionner les projets qui seront ensuite accompagnés jusqu'à l'émergence, partenariats avec des structures de proximité auprès des habitants... Néanmoins, l'enjeu de voir se démarquer un porteur de projet dans le collectif ayant participé à la réflexion est partagé par l'ensemble des territoires.

#### ET MAINTENANT ?

Des pistes sont à explorer. Le partenariat avec l'Université est à renforcer, les étudiants étant les entrepreneurs et citoyens de demain. Ces derniers sont encore peu sensibilisés à l'économie à impact et SUT a un rôle à jouer pour provoquer le changement de posture nécessaire à l'émergence de nouvelles formes de développement économique, en coopération avec le Pôle étudiants pour l'innovation, le transfert et l'entrepreneuriat.

Le travail avec l'association nationale Start-up de territoire doit se poursuivre afin de participer à la réflexion collective autour de ce sujet et aux expérimentations du territoire, avec l'objectif de toucher un public plus varié.

Enfin, une plus grande place sera donnée aux représentants citoyens dans la nouvelle gouvernance, avec un collège spécifique et l'ambition d'aller plus loin dans la réappropriation citoyenne des enjeux de territoire.



# 4. Répondre aux ENJEUX ENVIRONNEMENTAUX

## L'AMBITION

Ces cinq dernières années, les sujets de **transition écologique** se sont placés sur le devant de la scène. Face aux enjeux climatiques, les prises de conscience se sont accélérées.

Bien que ces sujets n'aient pas été au cœur du dossier Tiga initial, cette thématique s'est imposée d'elle-même tant dans les projets amenés par les entrepreneurs et les citoyens, que dans les orientations d'actions publiques. Comme en témoigne la mise en œuvre de l'évaluation avec la théorie du donut pour Valence Romans Agglo, qui a commencé 1 an et demi après le début du programme.

Créer un écosystème favorable à la transition écologique et faire face aux enjeux environnementaux nécessite une approche systémique et collaborative. La FabT, en tant que **facilitateur** à l'intersection d'entrepreneurs, d'acteurs publics, et de citoyens, joue un rôle important dans ces **coopérations** propices à mettre en œuvre des solutions pour la transition énergétique.

## TÉMOIGNAGES

### EMMANUEL COUTOBLEAU

Rovalterre

« Notre vision pour 2025, c'est le tri des biodéchets pour tout le monde : chez les particuliers avec un réseau de points d'apport volontaire, chez les gros producteurs de biodéchets, chez encore plus d'entreprises, de cantines, de bureaux, de fleuristes, de commerces alimentaires, de restaurants mais aussi d'industriels de l'agro-alimentaire. On veut aussi être présents dans les champs de nos agriculteurs partenaires pour composter et contribuer à une meilleure résilience de l'agriculture face à la sécheresse. »

### BRICE CRUCHON

Dracula technologies

« Notre ambition est d'être reconnu comme un des leaders des solutions d'energy harvesting à base de la lumière, une énergie 100 % propre et renouvelable ! »

### GABRIEL FAYSSE

La ferme Intégrale

« L'aquaponie est une méthode de culture ancestrale remise au goût du jour qui allie dans un système hydraulique l'élevage de poissons et la culture de plantes racine dans l'eau. L'objectif est une symbiose où les déchets des poissons deviennent ressource pour les plantes. Notre modèle de production est pensé de sorte à réduire nos impacts environnementaux de l'amont à l'aval de la production. »

## LES CHIFFRES CLÉS

**70 %**  
des Start-ups de territoire accompagnées ont une raison d'être qui propose **une solution à un enjeu environnemental (bas carbone, éco circulaire et réemploi)**

**2021 :**  
lancement du groupe de travail autour de **l'alimentation favorisant l'éco circulaire, les éco d'échelles**

**7 MILLIONS D'EUROS D'INVESTISSEMENT**  
au capital de projets de transition énergétique (Hevatech, Dracula technologies)

**93 %**  
des Start-ups de territoire prennent **des mesures environnementales** dans leurs process



## REGARD DE CHERCHEURS



## MARJOLAINE GROS-BALTHAZARD

Maitresse de conférences à l'Université Grenoble-Alpes, Laboratoire Pacte

« Le projet se donne pour ambition de soutenir le déploiement d'une économie à **impact positif** en soutenant la création et le

développement d'entreprises innovantes, les start-ups de territoires. Par le biais d'entretiens semi-directifs conduits auprès des porteurs de projets à l'été 2023, nous sommes allées à la rencontre de ces start-up (24) pour mieux comprendre leurs caractéristiques mais aussi les relations qu'elles entretiennent les unes avec les autres. Les résultats obtenus nous permettent de mettre en exergue le fait qu'un des éléments qui les rassemblent est leur volonté de contribuer à **la transition écologique**, qui se manifeste selon nous, de trois façons.

Premièrement, derrière la grande diversité de SUT (en termes d'ampleur de projet, de domaines d'activité, de localisation...), se trouvent des entrepreneurs mus à la fois par **des valeurs entrepreneuriales et transitionnelles** (l'envie de répondre à un besoin identifié par de nouvelles solutions prenant en compte les enjeux sociaux et environnementaux, dans une perspective de transformation de nos modes de production et de consommation). Si les premières sont classiques, les secondes ne sont pas toujours présentes dans un projet d'entreprise. Pour certains, elles guident initialement la décision de création d'activité, pour d'autres, elles accompagnent nécessairement l'activité créée. Il est intéressant de noter que ce sont ces valeurs qui permettent aux entrepreneurs rencontrés **de trouver du sens** dans ce qu'ils font au quotidien, même s'il n'est pas sans défi à relever.

Deuxièmement, pour répondre aux ambitions affichées en matière de transition, l'activité des SUT repose sur **des innovations** : l'invention, la création, le développement de solutions inédites.

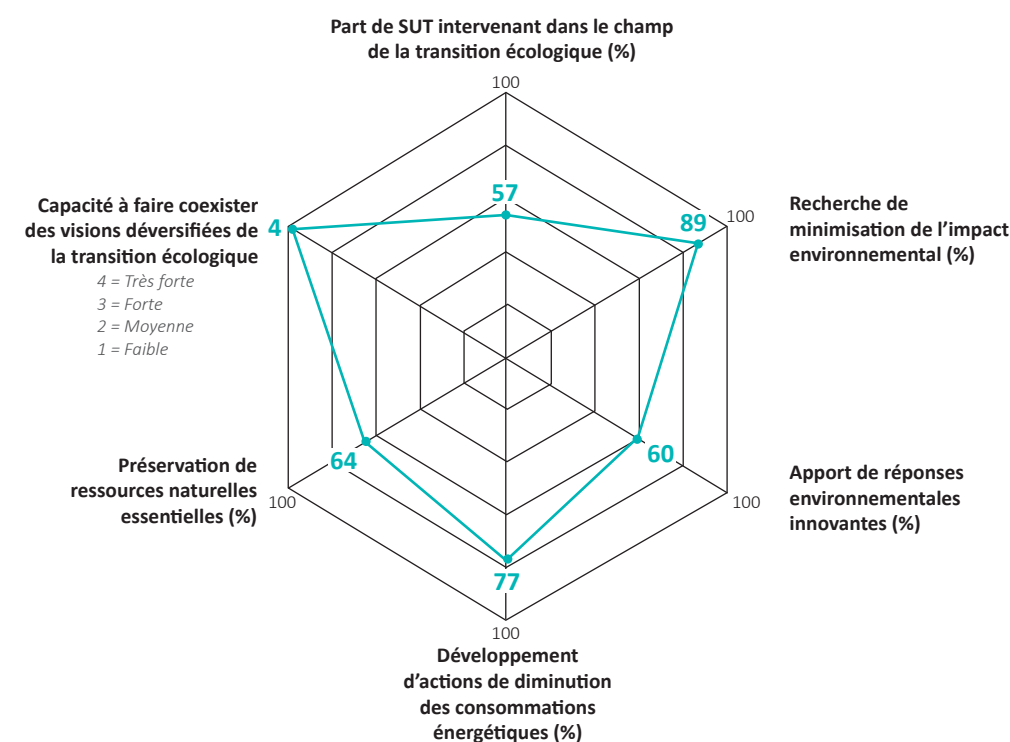
Ces innovations sont de différentes natures : sociales, technologiques ou organisationnelles, et se côtoient voire se combinent. Aussi, si certaines SUT apparaissent de prime abord comme d'ampleur limitée (eu égard à leur taille ou au créneau de niche sur lequel ils sont positionnés), toutes **inventent des solutions** qui ont pour vocation de répondre aux besoins du territoire mais aussi d'être diffusées hors des frontières du territoire pour participer à des transitions à plus grande échelle (soit par essaimage, soit par le marché).

Troisièmement, le sens de l'engagement des SUT pour la transition n'est pas qu'individuel. Bien qu'elles appartiennent à des réseaux entrepreneuriaux distincts en fonction de leurs spécificités, les SUT entretiennent des relations les unes avec les autres et forment en cela **un écosystème**. Toutes n'y cherchent pas la même chose (convivialité, soutien, opportunités d'affaires) mais nous pouvons souligner qu'une grande partie d'entre elles cherchent à tendre ensemble vers un objectif commun. Les relations de travail (marchandes ou non) établies avec des entrepreneurs ou SUT aux valeurs identiques visent ainsi à participer collectivement, à travers leurs activités, à répondre aux enjeux de transition écologique, dans l'idée que l'action d'un écosystème tel que celui-ci est supérieur à la somme des actions individuelles.

Au final, bien qu'il soit difficile de bien cerner, et plus particulièrement de quantifier, les impacts des SUT en matière environnementale, nous pouvons affirmer que c'est une des forces de ce projet que de parvenir à rassembler une diversité de SUT qui désirent toutes contribuer à **répondre aux enjeux de transition écologique**. »

## RÉPONDRE AUX ENJEUX ENVIRONNEMENTAUX

Plus de la moitié des SUT interviennent dans un domaine en lien avec l'écologie. 60 % innove sur ces questions et plus des trois quart font des efforts pour baisser leur empreinte environnementale (énergie + consommation d'intrants + préservation des ressources). Elle sont toutes concernées par la transition écologique... avec des approches différentes.



## EN CONCLUSION

Bien que cela n'ait pas été le cœur de l'ambition de départ du projet Tiga, les enjeux environnementaux ont pris une place importante dans les actions de la FabT. Les enjeux liés à la transition écologique se sont clairement imposés au fil des accompagnements. Que ce soit la mise en place de stratégies de circularité, de réduction de consommations énergétiques ou de préservation des ressources naturelles ou des écosystèmes, la plupart des SUT ont mis en place **des actions de réduction des impacts environnementaux**. Entre les différents entrepreneurs, la vision de la transition est parfois différente, mais cela constitue toutefois une manière commune de raconter leurs activités.

En avançant sur ce sujet auprès des entrepreneurs, la FabT se positionne comme un acteur soutenant ces démarches. C'est aussi le cas avec l'application de la théorie du Donut pour l'évaluation du projet de territoire de Valence Romans Agglo qui lui permet de se positionner comme **un acteur d'accompagnement et de sensibilisation des acteurs publics vers une amélioration des impacts environnementaux**.

## FOCUS

### La théorie du donut pour évaluation

Au cours de ces deux dernières années, la FabT a accompagné Valence Romans Agglo dans le développement d'un outil d'évaluation du projet de territoire basé sur la théorie du Donut. Cela dans le but d'avoir une lecture plus éclairée et plus mesurée des impacts sociaux et environnementaux générés par les projets mis en œuvre. Et de renforcer le lien entre le déploiement de la dynamique Start-up de territoire et des projets d'actions publiques menées par l'Agglo, en renforçant un vocabulaire commun autour de l'impact.

#### LA THÉORIE DU DONUT

Cette théorie, créée par Kate Raworth, change le prisme avec lequel est envisagé le développement économique et territorial. Elle s'appuie sur un diagramme en forme de donut. Sa limite externe fixe un plafond environnemental, basé sur les 9 limites planétaires qui définissent les limites naturelles qu'il ne faut pas dépasser. Et sur sa limite interne, le plancher social, qui relève des droits humains, des besoins essentiels à chaque personne pour assurer les conditions du « bien vivre », en dessous duquel il ne faut pas tomber.

#### UNE DÉMARCHE INNOVANTE ET EXPÉRIMENTALE

La FabT et l'Agglo ont été pionnières dans le développement de cet outil opérationnel de la théorie du donut. Ces deux dernières années ont été riches en expérimentations, avec un travail innovant de création de process d'évaluation par projet. Le donut a d'abord été adapté à notre territoire et à ses enjeux propres. Ensuite, sur les projets sélectionnés, les impacts supposés des actions ont été questionnés. Les indicateurs ont permis de construire une notation avec des barèmes appuyés par des données de

références et scientifiques. Une fois les notes définies, un donut évaluatif est dessiné. La force du schéma permet de visualiser très rapidement les impacts positifs ou négatifs.

#### UN OUTIL CO-CONSTRUIT POUR FAIRE FACE AUX ENJEUX DE LA TRANSITION

Au-delà du diagnostic écologique et social applicable à plusieurs échelles (un territoire, une politique, un projet), la mise en œuvre du donut est un révélateur de l'impact social et /ou écologique des politiques publiques structurantes de l'Agglo. Il est aussi et surtout un outil de sensibilisation qui permet une appropriation collective des enjeux de développement durable dans le processus d'élaboration collective. Il impulse une dynamique de participation et de co-construction avec les élus et agents de l'Agglo et les partenaires du territoire.



### POURQUOI VALENCE ROMANS AGGLO UTILISE LE DONUT ?

- Pour analyser et évaluer son projet de territoire.
- Pour donner une vision claire des impacts sociaux et environnementaux des actions du projet de territoire.
- Afin de mieux répondre aux enjeux de transition environnementale et sociale.
- Pour engager une nouvelle méthode de gestion au sein des services et avec les élus.
- Pour rendre l'action de la collectivité plus lisible au regard des enjeux de développement durable.

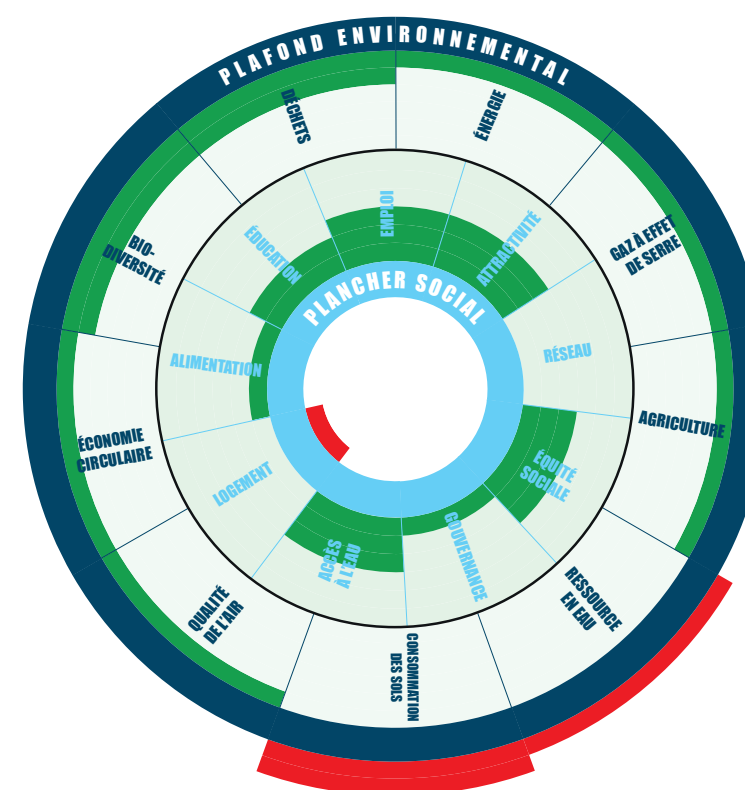
### CONCRÈTEMENT, COMMENT LA THÉORIE DU DONUT EST MISE EN APPLICATION ?

10 projets impactant du projet de territoire sont analysés. Dans chacune des thématiques, des indicateurs sont définis :

- > **Les indicateurs métiers maîtrisés** par les services
- > **Les indicateurs de référence** issus de la recherche scientifique et des normes en vigueur
- > **Les indicateurs usagers** recueillis par questionnaires ou entretiens qui permettent une approche plus qualitative et sensible.

Lorsque les indicateurs sont collectés, ils sont comparés à partir de données de références (moyenne nationale, norme, objectifs de la collectivité...).

À partir de ce référentiel, une note est attribuée : de -3 (impact très négatif) à +3 (impact très positif). Ces notes sont retranscrites dans un donut pour faire apparaître graphiquement le résultat dans un schéma lisible d'un coup d'œil.



Valence Romans Agglo a évalué

**10 DE SES PROJETS STRUCTURANTS** pour obtenir un donut agrégé global.



## FOCUS COOP'TER

La FabT a été accompagnée pendant 18 mois par le dispositif COOP'TER de l'Ademe afin de faire émerger un Écosystème coopératif territorialisé (ECT), avec un focus sur la thématique du bien vieillir, en lien avec le projet Re'Sources à Saint-Paul-lès-Romans.

Le programme « Territoires de services et de coopérations » vise à soutenir des coopérations économiques territoriales fondées sur des modèles répondant aux enjeux de transition sociale et environnementale. Ces coopérations, qui fédèrent un large éventail d'acteurs (entreprises, collectivités territoriales, associations...), s'appuient sur une dynamique de recherche et d'action, caractéristique de COOP'TER. L'objectif est de faire monter en compétence les acteurs impliqués et de leur transmettre, chemin faisant, les principes de l'Économie de la fonctionnalité et de la coopération (EFC). Cette approche économique, centrée sur la valeur, les usages et la coopération, vise à répondre aux défis de la transition écologique et sociétale. En résumé, privilégier la valeur plutôt que le volume.

Les objectifs de coopérations économiques territoriales étant au cœur du projet de la FabT, ils s'alignent parfaitement avec ceux du programme COOP'TER.

### LES BÉNÉFICES DE L'ACCOMPAGNEMENT COOP'TER POUR LA FABT

Grâce à cet accompagnement, la FabT a bénéficié :

- De cadres méthodologiques éprouvés pour accompagner les territoires dans leur transition vers un modèle plus durable et orienté vers l'Économie de la Fonctionnalité et de la Coopération.
- D'un accompagnement d'experts du laboratoire ATEMIS, spécialisé dans l'EFC, ainsi que de retours d'expériences de territoires engagés ayant testé ces modèles.
- D'une intégration dans le réseau national de l'EFC, facilitant ainsi les échanges et la mutualisation des connaissances.



**TERRITOIRES DE SERVICES ET  
DE COOPERATIONS**

### UN ENJEU MAJEUR POUR LE TERRITOIRE : LE BIEN VIEILLIR

Dans cet accompagnement, qui devait se centrer sur une fonction de vie, la FabT a choisi de s'intéresser à une période de la vie : le troisième âge. D'ici 2030, les 60 ans et plus représenteront 20 millions de personnes en France. Améliorer la qualité de vie, garantir l'autonomie et lutter contre l'isolement sont autant de défis à relever pour notre société.

Sur notre territoire, le bien vieillir est une problématique clé, notamment en raison d'une population rurale étendue, rendant l'accès aux services plus complexe, d'un fort attachement identitaire au territoire, renforçant la volonté de rester chez soi et d'un coût d'accès élevé aux établissements spécialisés, créant des inégalités.

Le bien vieillir est une thématique transversale qui touche de nombreuses fonctions de vie, notamment : habiter, se soigner, se divertir, s'alimenter, se déplacer... Cette approche globale mobilise une grande diversité d'acteurs, issus de différents secteurs, tous réunis autour d'un objectif commun : Créer un contexte permettant aux seniors de choisir leur lieu de vie, et développer un panel de services favorisant le maintien à domicile dans de bonnes conditions.

Le bien vieillir est un sujet où il reste encore beaucoup à faire et où la coopération est essentielle.

### LE PROJET RE-SOURCES : UNE INITIATIVE CONCRÈTE ISSUE DU PROGRAMME

Lors de l'une des premières soirées Start-Up de Territoire, un projet s'est emparé du sujet en créant Re'Sources, un projet d'habitat intergénérationnel situé à Saint-Paul-lès-Romans. Favoriser, par la conception des bâtiments et l'animation du lieu, un état d'esprit participatif et solidaire, garantissant une qualité de vie améliorée grâce à l'attention portée aux autres. Ce projet est une construction de 55 logements (sociaux et en accession), intégrant des critères environnementaux exigeants. mobilise de nombreux acteurs et permet de tester et d'expérimenter les principes de l'Économie de la Fonctionnalité et de la Coopération.

### UN IMPACT RENFORCÉ GRÂCE À COOP'TER

En s'appuyant sur COOP'TER, la FabT a acquis des outils et des clés pour accélérer son impact, consolider ses méthodes, renforcer son réseau de coopération et accéder à des ressources stratégiques. Ce programme a offert un cadre structurant permettant d'expérimenter, d'affiner et de diffuser des pratiques de transition territoriale adaptées aux enjeux locaux.

# 5. Construire UN NOUVEAU RÉCIT DE TERRITOIRE

## L'AMBITION

Dans un territoire marqué par un passé industriel florissant, la crise des années 70/80 a laissé des cicatrices profondes, avec une désindustrialisation qui a bouleversé les vies et les dynamiques économiques. Face à ce constat, le groupe Archer a porté **une vision résiliente** en proposant, dès cette époque, un nouveau récit, une alternative aux chemins traditionnels. C'est ainsi qu'est née **une volonté de transformation**, matérialisée par la création d'une association puis d'une entreprise d'insertion, visant à redonner espoir et opportunités aux habitants. Cette démarche pionnière a jeté les bases d'une réflexion sur l'avenir du territoire, en plaçant l'humain au cœur des préoccupations. En 2020, la FabT a intégré cet héritage et inscrit dans ses objectifs la démarche Start-up de territoire, visant à encourager l'innovation sociale et économique.

Aujourd'hui, la FabT s'engage à construire **un nouveau récit de territoire**, en mobilisant les acteurs locaux et en favorisant l'émergence de projets porteurs de sens. Ce nouvel élan s'inscrit dans une volonté collective de réinventer le futur, de valoriser les ressources locales et de redynamiser un territoire en quête d'identité. En conjuguant **histoire, innovation et solidarité**, la FabT aspire à transformer les défis d'hier en opportunités pour demain.

## LES CHIFFRES CLÉS

Plus de  
**5 000**  
**PARTICIPANTS**  
aux événements FabT,  
venus de tous horizons

**100 % DES SUT**  
sondées pensent que **la FabT**  
**crée un récit fédérateur** autour  
d'une transformation du monde  
économique

## TÉMOIGNAGES

### MARC LOPEZ

Membre du comité stratégique de la FabT

« Ces soirées d'idéation, sont pour moi une consécration, mais aussi le début d'une nouvelle vision pour le territoire. La démonstration que tous ensemble, nous pouvons agir et changer les choses. »

### CLAUDE ALPHANDÉRY

Figure majeure de l'ESS, ancien chef d'entreprise, ancien résistant (chef des Mouvements unis de la Résistance Drôme-Ardèche puis missionné par Jean Moulin pour présider le Comité départemental de libération de la Drôme), il a tissé un lien particulier avec notre département.

« Ce qui frappe dans ce territoire, c'est sa capacité à tisser des liens opérants, en premier lieu au partenariat exemplaire entre Valence Romans Agglo et le Groupe Archer, mais aussi à l'implication de l'Université Grenoble-Alpes, des associations de chefs d'entreprise, des centres sociaux, des citoyens de tout horizon. C'est grâce à cette large coopération que le territoire innove et réussit ensemble ce que personne ne peut faire seul. »



# REGARD DE CHERCHEURS



## FRÉDÉRIC SANTAMARIA

Professeur à l'université Grenoble Alpes, Laboratoire Pacte

« Le récit produit sur un territoire permet de mobiliser ses acteurs et d'attirer l'attention d'acteurs extérieurs susceptibles de s'impliquer localement.

Dans quelle mesure le projet Tiga Valence Romans change-t-il la manière dont on parle du territoire ? Afin de répondre à cette question, une analyse lexicale (sélection et analyse des mots et des expressions employés) a été conduite visant à mettre en perspective **les expressions institutionnelles** (de l'État, de Valence Romans Agglo, de la FabT) **avec des sources extérieures** (presse locale et nationale, réseaux sociaux, citoyens).

Une première période d'analyse (jusqu'à la mi-2021) permet de dégager une forte adéquation entre le discours des porteurs institutionnels et celui produit par les sources extérieures, notamment les sources de presse, témoignant ainsi de **la capacité à diffuser un discours convergent** avec les intentions du projet. On peut donc considérer qu'il s'agit bien de la constitution d'un récit spécifique. Ce dernier s'appuie sur les éléments à visée persuasive qui combine des valeurs, des affects et des éléments objectifs qui donnent force au récit. Cependant, alors que les valeurs et les affects sont fortement présents, les éléments objectifs manquent de précision. Par ailleurs, il est apparu une difficulté à traiter la question de **l'héritage économique du territoire** : alors que l'on considère que l'identité du territoire procède, en partie, du passé industriel, il constituerait, également, un poids dont il faudrait s'affranchir.

La deuxième période d'analyse (jusqu'à la mi-2023) fait apparaître un changement significatif : alors que le discours institutionnel insiste sur la question de l'engagement et articule entrepreneuriat et citoyenneté pour promouvoir une culture de l'innovation soutenue par des valeurs éthiques, le discours de presse se concentre plus volontiers sur l'entrepreneuriat et sur **l'attractivité du territoire**, témoignant d'une approche plus classique du développement. Un discours convergent apparaît cependant : le territoire se serait **affranchi de son passé économique** et s'orienterait vers **de nouveaux horizons** de développement.

L'idée d'engagement citoyen est fortement valorisée sur les réseaux sociaux, notamment à travers les expressions de personnes dont l'on devine leur forte implication dans le projet. L'analyse des expressions de personnes plus éloignées du projet, si elles présentent le plus souvent une adhésion à ses intentions, témoigne, en revanche, de la difficulté à comprendre un discours qui utilise un vocabulaire ou une argumentation complexe qui lie, à travers le prisme de l'ESS, des éléments qui, à l'instar de la notion d'entrepreneuriat, peuvent faire l'objet d'un certain rejet. Si le travail d'évaluation aboutit à un résultat qui montre des changements importants dans la manière de parler du territoire, notamment par rapport à sa trajectoire économique, elle révèle également **des divergences discursives voire des formes d'incompréhension du discours institutionnel.** »

## EN CONCLUSION

La FabT a permis de positionner le territoire de Valence Romans Agglo comme **un véritable modèle d'innovation**, devenant **une vitrine nationale des démarches de coopération territoriale** et des nouvelles formes de développement économique. Grâce à **ses initiatives audacieuses**, elle prouve que la collaboration entre acteurs locaux peut engendrer des solutions durables et inclusives. Ce nouveau récit de territoire, fondé sur **l'engagement collectif et l'innovation**, inspire d'autres régions à suivre cette voie prometteuse.

Cependant, pour maximiser l'impact de ses actions et renforcer sa visibilité, il est essentiel que la FabT travaille à mieux définir son offre et son positionnement. **Un discours clair et accessible** permettra de toucher un public plus large, d'attirer de nouveaux partenaires et de mobiliser davantage de citoyens autour de ses projets. En simplifiant sa communication, la FabT pourra ainsi renforcer son rôle de catalyseur de changement et d'inspiration pour d'autres territoires en quête de renouveau.

En somme, la construction d'un nouveau récit de territoire est un processus **en constante évolution**, et la FabT est bien placée pour continuer à tracer la voie vers un avenir plus solidaire et durable pour Valence Romans Agglo.





# LA FABT AU CŒUR D'UN ÉCO- SYSTÈME

## LES FONDATEURS



## ENTREPRISES LOCALES IMPLIQUÉES



## PARTENAIRES INSTITUTIONNELS



LE DÉPARTEMENT



**fabt**

fabrique  
d'entreprises  
de territoire

45

**ENTREPRENEURS-  
CITOYENS ENGAGÉS**  
(mentorat, accompagnement,  
jurys...)

## CLUBS ET RÉSEAUX D'ENTREPRISE



## ACTEURS LOCAUX PARTENAIRES

### ASSOCIATIONS



### ETABLISSEMENTS D'ENSEIGNEMENT



## AU SEIN DE RÉSEAUX RÉGIONAUX ET NATIONAUX





# LES OUTILS

## RONALPIA

Ronalpia est une association loi 1901 qui repère, sélectionne et accompagne des entrepreneurs sociaux intrépides, porteurs de solutions face aux défis des personnes, des territoires et des systèmes fragilisés en Auvergne-Rhône-Alpes. Grâce à un accompagnement stratégique individualisé, des ateliers collectifs et l'appui d'une communauté de plus de 800 entrepreneurs engagés, ces acteurs trouvent les moyens de faire grandir leur impact.

Depuis 5 ans, portée par la dynamique **Start-up de Territoire**, Ronalpia renforce sa présence dans la Drôme en collaboration étroite avec la **FabT**, en structurant un écosystème fertile pour l'innovation sociale.

Ensemble, Ronalpia et la FabT accompagnent des projets à fort impact local :

- 31 entrepreneurs détectés *via* le cycle « Lance-toi ! » (4 jours)
- 47 porteurs de projet suivis en **incubation** (9 mois)
- 7 structures implantées grâce au **programme implantation**

Depuis 2019, **174 projets** ont été détectés en Drôme dont 56 % sur le territoire Valence Romans Agglo.

Entre 2024 et 2025, **45 entreprises sociales locales** sont accompagnées, dans des domaines variés : économie circulaire, alimentation durable, inclusion, habitat ou santé...

Les parcours proposés par Ronalpia allient accompagnement individuel, formations, coaching, co-développement et intégration dans un réseau engagé.

**89 %**  
des participants  
se sentent plus à même  
de porter leur projet  
après leur passage.

**83 %**  
déclarent avoir noué  
des liens durables avec  
d'autres entrepreneurs.

Ronalpia poursuit sa mission : accompagner celles et ceux qui entreprennent pour répondre aux fragilités de leur territoire.

## INITIATIVE

Association inscrite dans les réseaux France Active et Initiative et porteuse du DLA, Initiative2607 accompagne et soutient financièrement des associations et des entreprises du territoire, en création, développement, consolidation ou encore changement d'échelle depuis 1996.

Le partenariat mis en place par la FabT avec Initiative et d'autres acteurs dès le début du programme Tiga a permis d'apporter un appui à **28 porteurs de projet ou dirigeants d'entreprises à impact, d'apporter des financements (prêts/garanties bancaires) à 42 entreprises ou associations dont 7 via un fonds d'investissement FabT x France Active**. Soit plus de 2 850 000 € injectés dans des entreprises locales en prêts solidaires.

Au-delà des chiffres, ces 5 ans de programme ont permis l'émergence, l'expérimentation, la montée en charges de nombreux services d'utilité sociale ou sociétale dont certains sont déjà ou seront des pionniers dans leur secteur demain.

En ce qui concerne Initiative, ce partenariat avec la FabT nous a permis de :

- **Renforcer le partenariat et l'articulation** avec Valence Romans Agglo et avec les acteurs de l'accompagnement (Ronalpia, Moulin digital notamment)
- **Accéder à un financement pluriannuel** participant à la consolidation de notre modèle économique (notamment pôle financement ESS)
- **Ouvrir l'offre de services et les compétences** de l'équipe d'Initiative à des porteurs de projet que nous n'aurions pas touchés autrement
- Bénéficier d'une **visibilité à travers les événements organisés**

Les bases sont posées pour continuer à travailler de manière concertée et articulée avec l'écosystème mis en place au bénéfice des porteurs de projet et des entrepreneurs !

## ÉCOLE DES ENTREPRENEURS DE TERRITOIRE

Fruit d'une collaboration entre Arcoop et la FabT, l'École des entrepreneurs de territoire propose une formation à toute personne porteuse d'un projet entrepreneurial qui souhaite s'ancrer sur le territoire et réfléchir à l'impact de son activité en faveur des transitions écologiques, sociales et sociétales.



**15 jours de formations collectives réparties sur 3 mois à raison d'un jour par semaine.**

Le principe de l'École est de solliciter des partenaires de Startup de territoire et des formateurs pour qu'ils partagent leur expérience et leur réseau avec les élèves. Le parcours alterne apports théoriques et mises en situation et propose des outils concrets et des points d'étape pour faire avancer des projets d'entreprise à impact.

> **L'accompagnement vise à :**

- **Définir, construire et valider sa stratégie d'entreprise** ancrée dans le territoire et ouverte sur le monde.
- **Construire son plan d'action économique et financier** en y intégrant l'impact environnemental et social.
- **Organiser, formaliser, planifier son projet.**
- **Acquérir une posture entrepreneuriale** et être aligné avec son projet.
- **Apprendre à gérer son temps**, les imprévus et la prise de risques.
- **Identifier les acteurs-clefs de son activité** et construire son réseau.

L'École propose 1 session par an qui s'adresse à tous types d'activités.

## MOULIN DIGITAL

Le Moulin digital est une association Loi 1901 à but non lucratif dont la raison d'être est la diffusion des bonnes pratiques du numérique sur le territoire.

Pour atteindre ce vaste objectif, le Moulin Digital développe des actions variées et complémentaires.

- Il propose des **ateliers sur l'utilisation des outils numériques**, des actions d'acculturation thématiques et souvent sur mesure.
- Il a aussi développé un **réseau des tiers lieux de la Drôme** (25 structures actuellement).
- Il a créé un **Organisme de Formation mutualisé** labellisé Qualiopi.
- Par ailleurs, il accompagne les TPE, commerçants, artisans, dans leur **transition digitale**.

Intégré au sein de la French Tech Alpes, il en est le représentant local multipliant ainsi les actions de visibilité, d'accompagnement des start-ups en créant un véritable **écosystème de l'innovation sur le territoire**.

L'objectif de la collaboration FabT x Moulin Digital est de créer une offre hybride basée sur les savoir-faire du Moulin digital et les méthodologies de Start Up de Territoire pour répondre aux enjeux sociaux et environnementaux du territoire en accompagnant cette typologie d'entrepreneurs : ceux qui osent entreprendre au service de leur territoire.

> **Concrètement, entre 2020 et 2025, ce sont**

**12 START-UPS**  
qui ont bénéficié  
d'un accompagnement  
individuel (pitch, modèle  
éco, marché, stratégie digitale,  
création de site...)

**+ DE 100**  
qui ont participé aux  
formations collectives  
proposées par le Moulin !

La dynamique lancée a positionné le Moulin Digital aussi comme structure d'appui à l'entrepreneuriat ESS et à impact. Aux côtés de Ronalpia, Archer ou encore Initiative 2607, le Moulin Digital souhaite continuer cet accompagnement en s'affirmant comme structure d'animation des écosystèmes d'innovations et d'accompagnement des transitions territoriales en cours (numérique, mais aussi, sociale et environnementale).

ET APRÈS

EN JUILLET 2025,  
VALENCE ROMANS INNOV'  
A ÉTÉ LANCÉ !

valence  
Romans  
**INNOV'**  
IMPACT – TECH – INDUSTRIE

**Valence Romans Innov, c'est un pôle des innovations unique dédié aux transitions impact, tech et industrie.**

Objectif de cette nouvelle structure : aider les entreprises à innover et à créer des emplois sur notre territoire.

### 10 ans d'innovations

Une dynamique s'est construite autour de la FabT et de deux autres structures phares, regroupées physiquement à Rovaltain depuis janvier 2024 :

- Le Moulin Digital, qui conseille chaque année une centaine de porteurs de projets dans les domaines du numérique et de l'innovation
- Le Campus numérique (in the Alps), qui a formé à Valence 146 développeurs depuis 2019, avec un taux d'emploi de 80 % à 6 mois

### 3 axes stratégiques

Le nouveau pôle Valence Romans Innov' s'articule autour de trois labels d'excellence :



#### IMPACT

Pour capitaliser sur les solutions développées pour accompagner les transitions environnementales et sociétales.



#### TECH

Depuis l'obtention de ce label en 2016, la French Tech Alpes accompagne chaque année le développement d'une quarantaine de start-up technologiques innovantes.



#### INDUSTRIE

16 000 salariés de l'Agglo (21 %) travaillent dans l'industrie, qui a créé des emplois ces 15 dernières années. L'Agglo a été labellisée "Territoire d'industrie" en 2023.

### Un pôle dirigé par David Hély

David Hély a un parcours professionnel diversifié, du secteur privé (STMicroelectronics, Safran/Sagem, Ingenico) au monde académique et de la recherche :

- professeur des universités à Grenoble INP – Esisar, UGA (où il a développé la cybersécurité des systèmes et dirigé plusieurs projets collaboratifs européens et nationaux) et au laboratoire LCIS
- responsabilités scientifiques au CEA dans le domaine de la sécurité des systèmes électroniques.

Il prône le décroisement entre tous les acteurs de l'innovation pour maximiser les synergies territoriales.

### Au cœur de Rovaltain

Implanté à Rovaltain, sur le site de la gare TGV, le pôle Valence Romans Innov' bénéficie d'un emplacement stratégique.

Le parc accueille aujourd'hui plus de 180 entreprises et 2 800 emplois, avec une certification environnementale ISO 14001.

### Une "Agglo des entreprises innovantes"

L'enjeu de Valence Romans Innov' est de permettre à chaque entrepreneur de bénéficier du droit à la créativité, à l'accompagnement, à l'expérimentation et à la prise de risque calculé.

Cette structure s'appuie sur un écosystème solide : partenaires institutionnels, établissements de recherche, réseaux d'entreprises... et aussi sur des entrepreneurs expérimentés qui répondent présents pour conseiller et encourager les porteurs de projets.



# LES PARTENAIRES

## LES FONDATEURS



## ILS NOUS SOUTIENNENT



## ILS NOUS ACCOMPAGNENT



# ANNUAIRE des start-ups



## AGRICULTURE ET ALIMENTATION

GRANGES-LES-BEAUMONT	
La Ceinture Verte laceintureverte.fr	Réseau d'aide à l'installation en maraîchage bio diversifié : des fermes disponibles pour s'installer rapidement et participer au développement de la filière agricole locale
ROCHFORT-SAMSOM	
Vercourses Vercourses	Vente de produits locaux en circuit court
EURRE	
Agricourt agricourt.fr	Nous proposons une alternative alimentaire locale aux habitants et professionnels du terroir en organisant la distribution en circuit court.
VALENCE	
L'épicerie d'à Côté lepiceriedacote.fr	Epicerie de quartier bio, participative et collective
Agrinichoirs agrinichoirs.fr	La solution clé en main pour équiper vos parcelles de nichoirs en haute densité et favoriser la biodiversité
Locatopia shop.locatopia.fr	Traiteur ultra local, de saison, laissant une grande place au végétarien
Granith-boissons sans alcool granith-drinks.com	Fabrication de boissons gastronomiques sans alcool : une boisson 100 % naturelle, végétale et biologique
CREST	
Papilles Sauvages papilles Sauvages.com	Conserverie à base de produits locaux et de cueillette sauvage
Villages Vivants villagesvivants.com	Nous rassemblons des citoyens, entreprises et collectivités qui s'engagent avec leur épargne pour acheter, rénover et louer des locaux à des entreprises de l'économie sociale et solidaire dans les territoires ruraux.
BOURG-LES-VALENCE	
Art des Choix de Chony Art Des Choix Chony	Restaurant associatif qui travaille en circuit court et majoritairement en bio
Jardin'Envie jardinenvie.com	Artisan semencier dans la Drôme, nous produisons une grande diversité de semences, plants et légumes issus de variétés paysannes
LA-BAUME-D'HOSTUN	
La Ferme Intégrale ferme-integrale.org	Nous proposons une offre en poissons, légumes et plantes aromatiques locale et en circuit court, capable de nourrir les villes intermédiaires, grâce à l'aquaponie comme méthode de production en adéquation avec les enjeux climatiques et alimentaires.
BEAUMONT-LÈS-VALENCE	
La ferme des Volonteurs fermedesvolonteurs.com	Nous sommes une ferme biologique en modèle coopératif qui fourmille d'activités : le maraîchage en plein champ et sous serre, la pépinière, les arbres fruitiers et les céréales, ainsi que les animaux (chevaux, vaches et moutons), mais aussi une épicerie, un jardin pédagogique, un fournil, un espace herboristerie-conseil, et même un tiers lieu pour des événements conviviaux ou pour prendre un café et lire son journal !
TAIN L'HERMITAGE	
Marmites et Merveilles Marmite-et-Merveilles	Coopérative de transformation agricole en Drôme-Ardèche
SAINT-NAZAIRE-EN-ROYANS	
Bonbons du Vercors bonbonsduvercors.fr	Boutique de confiserie artisanale locale et travail d'autosuffisance énergétique via un heliostat
SAINT-UZE	
Brasserie du Loup Blanc brasserie du loup blanc.fr	Brasserie de bière coopérative, bar et lieu culturel
ALIXAN	
Les Fermentations de Dahliane les-fermentations-de-dahliane.fr	Ateliers autour de la fermentation, vente de produits fermentés
MONTMIRAL	
Le Bon Sens & La Sève lebonsensetlaseve.fr	Fabrication et commercialisation de protéines végétales : Le Bon Sens & La Sève, c'est comme une symphonie de saveurs végétales pour chatouiller vos papilles!

DIE	
Les Popotes 📌 <i>Popotes du dimanche</i>	Cuisiner ensemble des produits locaux et de qualité dans une ambiance conviviale et proposer un repas à prix libre et accessible à tous
LA-BAUME-CORNILLANE	
Wopaya <i>wopaya.fr</i>	Wopaya est une micro-ferme agro-écologique mais aussi un projet de vie qui crée de délicieux produits à base de plantes et qui génère aussi des moments de bonheur et de partage.
SAINT-MARCEL-LES-VALENCE	
Les arômes de Genas <i>gitesdegenas.fr/aromes-de-genas</i>	Producteur local en plantes aromatiques, chanvre et safran en BIO
Cocagne 2.0 (Parenthèse) <i>grainedecocagne.cocagnebio.fr</i>	Des fermes bio en insertion pour lutter contre l'exclusion
PORTES-LÈS-VALENCE	
La table de Cana <i>latabledecana.com</i>	Redonner confiance, capacité et employabilité aux personnes en situation d'exclusion sociale et professionnelle, grâce au travail, à l'accompagnement social et à l'acquisition de compétences dans les métiers de bouche.
ROMANS-SUR-ISÈRE	
Les petites cantines <i>romans-sur-isere.lespetitescantines.org</i>	Imaginez une grande cuisine ouverte où les habitants de Romans-sur-Isère et des communes voisines s'accueillent et se rencontrent autour de la préparation et du partage de repas durables, participatifs et à prix libre.
Archipel des plantes gourmandes <i>larchipeldesplantesgourmandes.wordpress.com</i>	Valorisation agricole et recherche de semences locales.
BÉSAYES	
Dromeadhere <i>dromeadhere.fr</i>	Mettre en lumière celles et ceux qui nous nourrissent ! C'est la mission de dromeadhere.tv qui réalise des reportages, interviews et autres contenus de producteurs / transformateurs et Circuits Courts.
CHABEUIL	
Ferme des Places 📌 <i>Ferme des Places</i>	Située entre l'Ardèche et le Vercors, la ferme des Places regroupe 3 projets : un paysan-meunier, une maraichère et un arboriculteur afin de vous offrir tout au long de l'année des produits de saison en agriculture biologique !
BESAYES	
Epicentre 📌 <i>epicentre_epicafe_besayes</i>	Une épicerie paysanne, locale dans laquelle se trouve un café associatif : Cela donne un lieu riche en rencontres pour notre village de Bésayes.

## SANTÉ ET ACTION SOCIALE

SAINT-PAUL-LES-ROMANS	
Re-Sources : maison inter générationnelle	Habitat intergénérationnel
VALENCE	
Wake up café <i>wakeupcafe.org</i>	Nous accompagnons des personnes détenues motivées pour être soutenues vers une réinsertion durable sans récidive.
Kodiko <i>kodiko.fr</i>	Le premier programme de co-training « réfugiés-salariés » en entreprise
Les foyers Matter <i>lesfoyersmatter.fr</i>	L'association a pour principale vocation l'accueil, la protection, l'accompagnement et la réinsertion de personnes fragilisées et vulnérables, majeures ou mineures, pour leur permettre de trouver une place dans la société.
Potagers de Ouf <i>oufgarden.com</i>	Nous vous offrons l'occasion unique de faire simple, ensemble et maintenant : potagers urbains, jardins nourriciers, jardin collectif sur une friche urbaine...
Pompes funèbres Cairn / Thanathosphère <i>pfcairn.fr</i>	Cairn vous aide à traverser les moments difficiles de la perte d'un être cher en offrant des services funéraires respectueux de l'environnement.
CHARMES-SUR-RHÔNE	
Comme chez ToiT <i>netbox-containers.fr</i>	Objectif zéro personne en situation d'exclusion liée au logement. Des solutions d'habitats pour toutes et tous.
ROMANS-SUR-ISÈRE	
Les Zazas <i>leszazas.org</i>	Organiser et faire vivre une maison de « famille » pour permettre à des personnes dont la mémoire flanche, d'évoluer selon leur rythme, dans un environnement favorable au maintien de cette dynamique.
ROYANS	
Arbr'O rêve 📌 <i>arbroreves.sylvotherapie</i>	Atelier de sylvothérapie, accompagnement au bien-être par la Nature et par la Qi gong, animation nature intergénérationnelle

SAINT-LAURENT-DU-PAPE	
Tchiki'baume <i>tchikibaume.fr</i>	Une gamme de soins cosmétiques naturels fait main à partir de plantes cueillies en harmonie avec la nature.
VERCHENY	
Des Halteres et vous 📌 <i>Des Haltères &amp; Vous</i>	Tiers lieu rural autour du sport, de la santé et du bien-être
CHABEUIL	
D'un seul geste <i>dunseulgeste.f</i>	Formation au premiers secours en réalité virtuelle

## CADRE DE VIE

CREST	
Collembole <i>collembole.org</i>	Nous produisons des amendements organiques de qualité pour soutenir une agriculture pérenne en détournant les biodéchets des ordures ménagères vers une valorisation locale et décarbonée par compostage, en respectant l'égalité des chances entre les femmes et les hommes.
SAINT-MARCEL-LES-VALENCE	
FACTOPI <i>factopi.fr</i>	Filière de production d'un urino-fertilisant sur le territoire de Valence Romans Agglo. Factopi a pour ambition de participer à la réduction de nos consommations en eau potable et également de permettre aux agriculteurs de disposer d'un engrais local qui ne soit pas produit à partir de ressources fossiles.
ROMANS-SUR-ISÈRE	
Bed in shop <i>bedinshop.fr</i>	Réveillez votre âme voyageuse chez BedinShop. Découvrez nos boutiques transformées en lieux de séjour insolites où chaque détail raconte une histoire.
DIE	
Petites Pepites <i>petitespepites.fr</i>	Une friperie pas comme les autres... : nous proposons une sélection de vêtements, accessoires et objets de seconde main de qualité vendus à prix juste, des créations surcyclées, de la sensibilisation au zéro déchet et un accompagnement à l'épanouissement au travers du vêtement.
Biclou et Colis <i>biclouetcolis.fr</i>	Entreprise de livraison à vélo (cyclologistique), qui propose une solution alternative pour les transports de marchandise et de déchets
VALENCE	
RoValTerre <i>rovalterre.org</i>	Faire des déchets une ressource, un enjeu qui nous tient à cœur. RoValTerre révolutionne la collecte et la valorisation des biodéchets à coups de pédale et en compostant ce qui ne l'était pas.
Fabrico <i>fabrico.fr</i>	Tiers-lieu regroupant un Fablab, un Espace Public Numérique, des espaces de travail et des ateliers partagés.
Garages solidaires <i>garagessolidaire.org</i>	Nous aidons à la mobilité les personnes qui débutent un emploi, une formation ou un stage, grâce à des prestations mécaniques à coût modéré.
Blabla production <i>blablaproduction.com</i>	Nous nous engageons aux côtés des territoires ruraux pour révéler et transmettre les richesses de leur patrimoine vivant.
Mondo Print Skateboard 📌 <i>Imongo_print_skateboards</i>	Impression sur planches de skateboard.

ROMANS-SUR-ISÈRE	
VoisiWatt <i>voisiwatt.com</i>	Facilitateur et professionnel des énergies renouvelables, nous apportons des solutions simples, efficaces, locales et fiables pour la transition énergétique de notre territoire.
L'Artisanoscope 📌 <i>Lartisanoscope</i>	Un lieu ressource dédié à l'artisanat d'art et à la création : ateliers partagés et boutiques.

SAINT-VALLIER	
Station V <i>station-v.org</i>	Notre mission : offrir des alternatives simples à la voiture individuelle dans une petite ville au sein d'un territoire rural.

CHABEUIL	
Tiers Lieu Musique La Roue <i>tierslieularoue.fr</i>	La Roue est un lieu ouvert à tous et toutes, qui propose des activités diverses comme de l'accompagnement au numérique, un espace de travail partagé, des activités créatives et culturelles.

LA BAUME-D'HOSTUN	
Le Chalutier <i>lechalutier.org</i>	Tiers lieu rural et citoyen, lieu d'activités professionnelles, artisanales et culturelles

ALIXAN	
Cosmébio <i>cosmebio.org</i>	Guider les consommateurs vers la vraie cosmétique bio et les marques les plus engagées, c'est notre quotidien depuis 2002



SERVICES

AUBENAS	
Rezonnance rezonance.media.fr	Notre objectif : valoriser les démarches et initiatives citoyennes et écologiques ; animer un espace de rencontre, d'échange et de convivialité, inscrit dans la dynamique de l'Économie Social et Solidaire ; participer à l'animation et au développement du territoire.
BOURG-DE-PÉAGE	
The Roof Vercors vercors.theroof.fr	Salle d'escalade, espace dédié aux enfants mais aussi un bar/snack, un lieu d'événementiel, de formation, de partage d'expériences, de sensibilisation et de préparation de sorties montagne.
CREST	
Osons ici et maintenant osonsicietmaintenant.org	Notre mission : créer et accompagner le déclic pour que les jeunes de tous horizons osent déployer leur potentiel, s'insèrent durablement et construisent demain.
VALENCE	
Extrafi extrafi.wordpress.com	Spécialisés dans la veille d'informations et la valorisation de la RSE par la communication et le marketing, ExtraFi aide les entreprises à évaluer leur gouvernance responsable et améliorer sa pertinence.
ALIXAN	
Orama patrimoine orama-patrimoine.fr	Grâce à notre expertise en durabilité et notre référentiel de notation, nous vous offrons des solutions concrètes pour rendre vos opérations immobilières plus attractives et conformes aux attentes futures du marché.
ROCHEFORT-SAMSON	
MaaMotion maamotion.fr	MaaMotion est une jeune compagnie drômoise qui a pour vocation la transmission des connaissances par l'éducation populaire. Ses activités sont le conte, la médiation scientifique et l'acroyoga.
MERCUROL	
BAMBOOST bamboost.fr	Nous offrons un accompagnement sur mesure qui aide les entrepreneurs et les organisations à améliorer leur performance commerciale de manière plus responsable.
BARBIÈRES	
Récits 2050 tierslieularoue.fr	Consultante, formatrice et facilitatrice sur tous les domaines de l'environnement et de la transition écologique

PRODUCTION / INDUSTRIE MANUFACTURIÈRE

GRANGES-LES-BEAUMONT	
STILOOP atelier-stiloop.com	Nous transformons des déchets plastiques en mobilier et accessoires designs et responsables à destination des professionnels.
DIE	
Hors du Sillon 📌 Hors du Sillon	Illustrations poetico militantes. Confection et impression artisanale par un atelier d'insertion, sur textile issus de stocks dormants
ROMANS-SUR-ISÈRE	
Cité de la chaussure citedelachaussure.fr	Un lieu unique en France : une boutique de chaussures fabriquées à Romans et d'accessoires Made In France, des ateliers de fabrication de chaussures, des visites guidées des ateliers...
Proto en main 📌 Le Shed Factory	Nous accompagnons la création et la production de chaussures fabriquées localement pour stimuler un renouveau productif sur le territoire romains
VALENCE	
Dracula Technologies dracula-technologies.com	Oubliez les piles, profitez de la lumière ambiante : nous offrons une alternative à la batterie.
SAINT-PAUL-TROIS-CHÂTEAUX	
Hevatech hevatech.fr	Nous nous intéressons tout particulièrement à la conversion de la chaleur fatale produite dans l'industrie en électricité pour une autoconsommation par le client ou une réinjection sur le réseau électrique
COMBOVIN	
Sharewood	Atelier partagé autour des métiers du bois
CHABEUIL	
Ma bouteille s'appelle Reviens ma-bouteille.org	Le retour de la consigne en Drôme et Ardèche !

